

М. В. Кумаева,
В. Н. Соловар

Мансийский язык. 5 класс

Дидактический материал



Департамент образования
и молодежной политики ХМАО-Югры
Обско-угорский институт
прикладных исследований и разработок



М. В. Кумаева, В. Н. Соловар

**Мансийский язык. 5 класс.
Дидактический материал**

Ханты-Мансийск
2015

УДК 81.2 Манс-9
ББК 811.511.14(=511.143)
К90

Рецензенты:

Герасимова Д. В., кандидат филологических наук,
Динисламова С. С., кандидат филологических наук

Кумаева М. В., Соловар В. Н.

К90 Мансийский язык. 5 класс : Дидактический материал /
М. В. Кумаева, В. Н. Соловар ; под ред. Е. И. Ромбандеевой,
Е. В. Косинцевой ; Деп. образования и молодежной политики
ХМАО-Югры, Обско-угорский ин-т прикладных исследова-
ний и разработок. – Ханты-Мансийск : Югорский формат,
2015. – 100 с.

ISBN 978-5-9906301-8-5

Издание содержит систематизированный набор упражнений и заданий для детей, не владеющих мансийским языком. Представлены тексты для диктантов, проверочные тесты, таблицы по грамматическим темам, а также репродукции картин для сочинений. Материал поможет сформировать грамматически правильный строй речи, научит самостоятельно составить рассказ, сочинение, отвечать на вопросы, выявит типичные ошибки учащихся и позволит своевременно их устранить.

Предлагаемое издание поможет учителю в организации учебно-воспитательного процесса, тем самым освобождая его от поиска подобных материалов по мансийскому языку.

УДК 81.2 Манс-9
ББК 811.511.14(=511.143)

ISBN 978-5-9906301-8-5

© Кумаева М. В., Соловар В. Н., 2015
© БУ ХМАО-Югры «Обско-угорский институт
прикладных исследований и разработок», 2015
© Оформление. ООО «Югорский формат», 2015

Содержание

Тексты для диктантов.....	4
Тексты для изложений.....	20
Проверочные тесты.....	24
Таблицы по лексическим, фонетическим и грамматическим темам	73
Репродукции картин для сочинений	96

ТЕКСТЫ ДЛЯ ДИКТАНТОВ

Лексико-орфографическая работа.

Словарные диктанты

Диктант 1

л̄атың, минуңкве, тыламлаңкве, н̄эпак, ёмас, колнак, ёл-хуюңкве, сыг, āмп, этпос, сяхыл, н̄ай, м̄олх̄отал, куккук, л̄агыл, й̄йв.

Диктант 2

Ам āсюм х̄улупги. Ан̄еквам ю̄нсхаты. Товлың х̄āп мины. Н̄яврамыт кон х̄айтыгт̄эгыт. Āсюм потыр потырты. Овың я̄. Ӯйрись луйги. Омам сов тынтлы. М̄ён исколан ялым̄ён.

Задание:

1. Найдите в предложениях слова, в которых имеются те согласные мансийского языка, которых нет в русском языке.

Диктант 3

āлпыл, в̄отың, н̄ōх-лю̄люңкве, т̄эңкве, ё̄муңкве, сунсуңкве, хури, виңкве, пувлуңкве, ё̄нгуңкве, ханис̄ьтаңкве, ӯсьлахтуңкве, с̄ягтуңкве, ловиньтаңкве, п̄ослуңкве.

Диктант 4

С̄артын н̄ох-кв̄алуңкве, хансат сунсуңкве, асирмаң эт, р̄егың х̄отал, кон-кв̄алуңкве, хансат п̄ослуңкве, няңра в̄от, в̄ораяңкве.

Задание:

1. Найдите слово, имеющее только одно значение.

Диктант 5

н̄ёл, п̄аквт̄эпинэ, в̄оруй, в̄аруңкве, ёвтуңкве, т̄уйт, атхатуңкве, кинсуңкве, й̄йквуңкве, масуңкве, й̄йвсуп, о̄рас.

Диктант 6

Х̄урум, киты, с̄ат, н̄ёлолов, китхуйпулов, атхуйпулов, онтолов, онтырс̄ат, х̄урумсат, в̄ат, налыман, суй, этвит, нилахуйпулов, с̄от.

Диктант 7

Хотаңыг

В̄орың м̄а нуми-п̄алныл хотаң о̄лтыг минас. Хотаң о̄лтыгныл китыг я̄нас патсыг ос ёл-п̄антыл-лаңкве патсыг. Т̄эн т̄ур палт т̄артахтасыг.

Тыи в̄ор ӯргалан хум тав сунсыстэ. Тав хотаңыг ёлыл уральт̄алуңкве патсаге. Т̄ованакт акв хотаң н̄ох-лаплахтуңкве ос тыламлаңкве ёмтал̄алы. Тувыл ос ювле исы.

Асирмаң хōталыт та ёхтысыт. Асирма вōт кургыглаңкве патыс. Тўймыгтас. Я̄ āхвтасыт халт вит иң овыс. Хотаңыг тот уитасыг.

Аквнакт эти вōтас хōяс. Āлпыл тавантас. Вōр ўргалан хум хотаңыг сунсуңкве ми́нас. Тав тēнатēн хоса киссаге, тувыл илттыг тēн палтēн хōнтыг-пахтас. Тēн тākысь акван-пасиртахтым лылытāл хуясыг. Тўйт халт тēнатēн тāра кāсалаңкве тār-витуың о́лыс.

Вōр ўргалан хум тēнатēн юв тотсаге. Тыт тав кāсаластэ, нэхотаң марке супыг саквалым о́лнэтэ. А хумхотаң товлаге сас пусыг о́лсыг.

Вōр ўргалан хум апге китапахтас: «Пус хотаң манрыг мōртым мāн ат тыламлас?» Вōр ўргалан хум тох лягалас: «Аквѣт юртыңысь о́лнэ вāрмаль тамле та».

(Д. Мамин-Сибиряк)

Диктант 8

Яныгман ййвкве

Мāнь ййвкве яныгмас. Тав хўрум тāлэ тўп о́лыс.

Аквнакт тав тāратэ пыгрись ё́мыс. Мāнь ййвкве товныл акв лўпта манумтас, акван таңыртастэ, э́л-воськасастэ. Тувыл номылматас:

– Ам манрыг таве хот-манумтаслум? Я вос! Акв лўпта ты ман матыр хунь! Ййв сāв лўпта о́ньси.

Ос акв пыгрись ёмыс, тав тов о́выл с̄агумтас ос номсы:

– Акв тов̄овыл, ты ман матыр хунь! Ййв тав нила тов̄овыл о́ньси.

Мячикың а́гирись х̄айтыс. Мячике н̄оңхаль лыстэ, а тав ёл та патыс! Ййв таляхн рагатас, ййв талях супыг сакватастэ.

А́гирись л̄ави:

– Ты матыр хунь. Йильпи таляхн т̄элаве.

Пыгрись касайң т̄агыл ёмыс, номсы:

– Хата, ам касаям манхурипа, а́рталылум!

Ань ййвкве с̄ёрхилыл та в̄арвес. Пыгрись касаге сака п̄ёлп! Ань ййвкве тув та т̄осыс.

Ты ййв м̄ан у́нтталам н̄яврамыт тыг ёхтысыт, л̄ав̄ёгыт:

– М̄ан ййвув хумле ёмтыс! Ййвыт ты м̄ат яныгмаңкве ул м̄атэ л̄юль.

(Г. Скребицкий)

Диктант 9

Лэңын

Аквс̄с туи порат м̄ан, омам, а́тям ос ам, пум в̄арнэ м̄аныл юв йимувт, я котильт лэңын к̄асаласув. Лэңын м̄от я в̄атан молямтахтым уис. М̄ан таве пувуңкве тахмаяслув. Х̄апыл таве мувылтым мось яласасув, тувыл ам таве пувумтаслум.

Лэңын пурхатнэ урыл а́тямн ат л̄авв̄есум, таим̄агыс пилт̄ал таве та а́лмаяслум. Тул̄ёвлум лэ-

ңынн такем т̄овмувес, л̄юньсялтахтасум. Āнумн сака āгмың ты кос ̄лыс, ос л̄эңын хот ат т̄ара-
таслум. Юв тотыслум. Юн, м̄ан палтув тав с̄аткем
̄лыс. Тувыл м̄анавн такем с̄алиг ̄мтыс. Āтям
л̄эңын вистэ, ювле в̄орн тотыстэ. Такви яныгмам
м̄атэт тав вос ̄лы.

(Н. Албина)

Диктант 10

Ам āмпум

Ам āмп ̄оньс̄егум. Тав наме Хулах. Ам таве
̄эруптылум. Смпум сака ёмас, н̄ётнэ. Ань Хулахум
янгыг ̄мтыс, āнумн сака х̄унтлы. Матыр тав̄ен
л̄ав̄егум, акваг та л̄атңыт сирыл та ̄лы. Хулах сака
х̄айтыгтаңкве таңхи. Т̄ова накыт āтямн в̄орн
в̄ораяңкве вуйлаве. Атың т̄энут т̄эңкве ̄эрупты.
Тамле ёмас ос п̄умась āмп ам та ̄оньс̄егум.

Диктант 11

С̄овыр

С̄овыр – сака п̄умась в̄оруй. Туи порат тав
с̄эмылхарпа, т̄элы – яңк. Тав к̄атаге п̄ахвыңыг ос тав
т̄уйт хосыт к̄упнитыңысь х̄айтыгы.

Туи порат с̄овыр пум т̄эг, т̄элы – х̄апка, тып,
н̄аңк с̄ұлыт пури. С̄овыр сака ёмаськв порги ос
х̄айты. Пилысьманыл с̄овыр сысы х̄айты,
пумтарыт халн т̄уйтыгпахты.

Диктант 12

Ам ұсыт ӧлӧгум. Ұсувт сака сав нӧтнӧ мӧ ӧлы, тот мӧн ӧмыгтӧв ос ӧсьлахтӧв. Мӧн ӧсувт мӧнӧ зоопарк ӧлы. Ӧнум зоопаркырт сака мӧсты. Тот сав пӧмысь хӧлыт, попугаит, хомьякыт, черепахат ос кроликыт ӧлӧгыт. Мӧн ӧсүв нӧтнӧ, сыстамыг ӧлы. Ам ӧсум сака ӧруптылум.

Диктант 13

Ам анӧквам ос асӧйкам мӧлты сӧлы ӧсьсыг. Тӧяг тӧн сӧлыянӧн Нӧрна тотыянӧн. Тот мӧнӧуй, лӧмвой ӧтим. Таквсы тӧн сӧлыянӧн ювле тотыянӧн. Тӧлы асӧйкам вӧраи. Анӧквам юнсхаты, тӧнут пӧйты, кол сыстамты, сӧлы уральты.

(О. Тасманова)

Диктант 14

Вӧртур ӧтпост сӧвсыр пилыт понсӧгыт: тӧхтпил, сӧвнипил, сӧйпил, морах. Мӧн пӧвлув вӧрт ӧлы. Тӧлы кастыл пил вӧтӧв, пӧкв ос лӧхыс атӧв. Мӧн яв сака хӧлың. Ят тамле хӧлыт ӧлӧгыт: сыг, сорт, яхул, сымри, тӧрхул, мохсаң. Вӧрт сав йӧв яныгми: тарыг, нюлы, хӧль, хӧвт, ӧльпа, хӧпка.

Диктант 15

Товлың ӧит

Тӧя пора молях ӧхты. Товлың ӧит тӧнки ӧлнӧ мӧнанылн ӧхтӧгыт. Тӧн пуссын сӧгтӧгыт, ӧнгӧгыт.

Тыт лӯи мāt ёмас олуңкве, вōрт сāv тәнүт олы. Таимāгыс пуссын товлың уит: вāсыт, хотаңыт, уринэкват ос мōт уйрисяквет ты мāн ёхтэгыт. Тāн пити вārегыт ос нявраманыл янмалтэгыт.

Таквсыиг ёмты тāнанылн ос ювле мōртым мāн минуңкве эри. Товлың уит акван-атхатэгыт. Тувыл мōртым мāн ос та минэгыт.

Диктант 16

Нёхыс сака нётнэ уйкве. Тав вōрт олы. Сове пунтальхыт уля султум холът, сōрниң султмыл волятāнтэгыт. Тав самаге ёмасыкв кāсалэг, паляге ёмасыкв хулэг. Лāглагетыл молях яласы, алпитэ хутсанэг олы. Ййв товыт тармыл, ййв талихныл итым яласы, сома мā лёхьясыт хосыт яласы.

(А. М. Конькова)

Диктант 17

Мāн аквмат порат сōс атуңкв вōрн ялсув. Вōрт ёмев, сōс атэв. Аквмат лӯпи тармыл пити кāсаласув. Питит уйрисяквет муңияныл хуегыт.

Муңи кāтын виңкв кусыслум. Атям лāви: «Ул новхатэн, сунсэн, сянаныл тытты хōт ляпат луйгинэт суйты. Тав нявраманэ кос вуянтыянэ. Уйрисяквет муңияныл новиянын ке, тōнт тах уйрись ты муңиянэ хот-хультуптыянэ. Таимāгыс муңит кāтын ул вуенбн, порсэгыт тах». Мāн тувыл эланув миначув.

Э̄лыл сунс̄эв: ӯйрись аквмат такви питит̄эн та
исапас.

(М. Кумаева)

Диктант 18

М̄ан колув п̄охыт тарыг й̄ив о̄лы. Ты тарыг й̄ивн
ӯйриськол тагатым ханы. Аквматнакт т̄уя порат
кит ӯйрисьяквег тот пити в̄арсыг. Н̄явраман̄эн
янмалт̄эг. Аквмат ё̄тыл ӯйрись колныл кональ м̄ань
ӯйрисьяквет н̄эглала\кве ты патсыт. Тувыл ос
товланыл тармыл лапаясыт. Тыламл̄ант̄эгыт ос
ювле коланылн ё̄хтыгп̄эгыт.

(Е. Кумаева)

Диктант 19

Товлың х̄ап

Товлың х̄ап нумыл мины. Аквматнакт сяхыл
с̄алаян̄эт порат товлың х̄ап к̄ивре т̄акысь та
постыглас. Э̄лмх̄оласыт хот-рохтысыт. Приборыт
лю̄льсаң р̄упитаңкв патсыт. Турманыг ё̄мтыс ос хот
та тыпылтахтасыт тамле с̄эмыл, турман т̄орумт.

(Д. Гранин)

Диктант 20

Сытам ос яныг к̄элыгт т̄уяг в̄ораян хум п̄аль в̄ор
нупыл ё̄манты. С̄ав ӯйхул ос товлың ӯй м̄а-вит н̄ох-
с̄айкалам м̄ат тав к̄асалас. К̄элыг о̄вылт с̄ёпыр каи.
П̄аль й̄ив сяхылт с̄орупыт лю̄лөгыт, ё̄мыгт̄эгыт.

Сягтакың ос суйиң тўя пора. Пўмасиг уйрисяквет
луйгёгыт. Ййвыт ёлы-палт союмыт лўргёгыт. Ййв
оңх атыл вёрт пасы. Ййв талыхыт рёгың вётн хёявет,
нёвитавет.

Тыгыл тах вёркве лўптатыл масхаты. Лямыт тах
сёритёгыт. Хоса лёгың куккукыт рёңхуңкве патёгыт.
Тўя порат вёрт сака ёмас, сягтакың, пўмась!

(И. Соколов-Микитов)

Диктант 21

Лёңын хёвтыт вёрим умитт хуяс. Аквмат хёвт
талихныл тўйт поталы уми ала тармыл рагатас.
Лёңын кон-нёглапас, а самын патум нявраманё
умит хультсыт. Лёңын аквта торыг тўйт хилуңкв
ёвылтахтас. Тахольт ос тўйт поталы нас уми алан
рагатас, тākысь ат пасиртастэ. Уми пусыг хультыс.
Мāнь лёңынаквет нёх ат рохтысыт. Тāн иң сака
мāньрисит, самтāлыт, пальтāлыт.

(В. Бианки)

Комментированное письмо

Диктант 22

Āквум

Ам āквум наме Онищ. Тав Мёңквья̄ пāвылт
ёлы. Ам кāсың тув мўйлуңкве тав палтэ ялантёгум.
Тавён матыр рўпата вāруңкве нётёгум.

Диктант 23

Вѳрт

Турманлаңкв патыс. Пыгрись ульйивың м̄ат ёла-пѳйтис, номсы: «Уля п̄алтуңкв а̄лымаңкв э̄ри». С̄ав ульйив с̄агрыс. Тувыл яныг нор уля п̄алтыс. А̄расе кит пал мус т̄алкан в̄арыс. Тувыл номсы: «Нѳхсум хот-нуюңкв э̄ри». Нѳхсэ молях хот-нуистэ, тувыл нѳхыс сове н̄яра пум ёлы-п̄ална м̄агыстэ. А̄расе т̄акысь п̄алтыстэ, осың й̄йвыл пиныстэ. Э̄т палыт тасир ӯрхатас х̄отал нѳглын мус.

Диктант 24

М̄а-вит

Ам олҰгум вѳр п̄авылт. П̄авыл наме Суев̄ат. Суев̄ат п̄авыл ёмас, нѳтнэ м̄ат олы. М̄а-вит тыт сака сыстам ос ёмас. Туи порат тыг м̄ан п̄авлувн р̄утанув ӯсьлахтуңкве ёхталэгыт. Н̄яврамытн тыт сака м̄усты.

Диктант 25

Катя ос к̄үтюв

Катя а̄се ос ома̄тэ ёт олы. Т̄ан мис, лув ос к̄үтюв оньс̄егыт. Катя ома̄тэн акваг нѳты. Катя а̄тятэ вѳраим, алысьлым вѳрт акваг яласы. К̄үтьве акваг тав ётэ вѳрт вѳраим ялы. Катя к̄үтюв сака э̄руптытэ. К̄үтюв наме Я̄ңк-паль.

Хўнь тәңкв патәгыт, Катя кўтюве օс тыттытә.
Анысанын Яңк-пале магыс тәнүт пины. Кәсың хөтал
Катя ос Яңк-паль ёнгасәг. Тән юртыңысь օләг.

Диктант 26

Пыгрись ос лув

Пыгрись ми́нас, хөтал нәглуме лялт та лю́лис.
Лю́ли. Хөтал ты нә́глы, та нә́глы. Акваг аква́л
посы́ңыг ё́мты. Сунсы: лув ты йинэ́тә на́нки нумыл.
Нумыл юв, сўлыны́ты. Лув ё́хтыс, ёл та лю́люмтас,
ла́ви: «А́лымё́гын ке та та́лэ́гын, ат ке а́лымё́гын,
наң тэ́лан». Я тувыл тав тай лув сысн та порыгмас.
Юв ми́нас, օсе по́хын ё́хтыс. Луве карсмаптастә,
тувыл луве уля сярүм хә́ль а́ңквалыг та ё́мтапас.

Диктанты на повторение и обобщение

Диктант 27

Сўсамаквёг

Аквматхө́тал ма́н Хулюмсў́нт па́вылн
минмыгтасув. Ха́пыл ро́сиу ва́та та́ра минэ́в. Аквмат
ро́сь хосы́т ты́гле-тувле ма́нь ня́врам холы́т ма́нь
сўсамакве хайты́гты. На́лваль сунсэ́в: я-а, тот юртэ
товыгтанэ́тә. Та́гт ўлтта сўсамаквё́г ся́нён ё́т минэ́г.
Хўнь ма́н нә́глапасув то́нт аква́ сўсамакве таккёт
ро́сиң ва́тат օлыс. Аквмат сўсамакве ся́не суй та
та́ратас. Ма́н та порат хот та рохтысув.
Молямтахтым ха́пыл сысы ми́насув.

(М. Т. Двиняниновой)

Диктант 28

Третьяковский галерея

Москва үст Третьяковский намба галерея олы. Галерея 60 колнак оныси. Това картинат сака янгыт, товат мань картинаквет. Группа ке ёхты, ты махум ёт музейт рупитан хотпа ёмыгты. Тананылн касың картина урыл потыртты. Та урыл, картина хумус намаим олы, хотъютн послувес ос хоты нот порат, хоты тал порат послувес. Тамле послым картинат манавн ёмас номт тотэгыт. Ты Третьяковский галерея мир яныгтыл вае.

(С. Ромбандеева)

Диктант 29

Ййвыт

Ййвыт халанылт потыртэгыт: хотъютаныл мак ёмас? «Ам ййвыт халт хоныг олэгум! Ам таранум ма кивырн такысь яныгмасыт, ййвум сака осың. Ам яныг вотн ос сяхылн ат хутылтавем!» – дуб ййв лави.

«Наң ул эссыгхатэн, та урыл, хумус наң так, осың, наң топ жёлудит янмалтэгын, а ам тай выгыр яблок пилум хон пасанн пинаве», – яблоня ййв лавыс.

«Нэн сар ул эссыгхатэн. Тах тэлы пора ёхты, нэн топ няр ййвыг люлюкв патэгын, а ам тай тамле тальхың таланум тонт тох и хультэгыт. Ам

т̄алум тамле асирмаң м̄ат олуңкв э̄лмх̄оласытн
т̄арвитаң: ам т̄ан к̄ураныл п̄алт̄эгум, исылтыянум,
ос колыл ӯнттыянум», – х̄аль й̄ив л̄авыс.

(К. Ушинский)

Диктант 30

Ойка

Ойка нярал ос п̄ес сов сахил масхатас, п̄ес
к̄ентыл масхатас. В̄атахум палт минас. Тув ёхтыс,
в̄атахум колн юв та сялтыс. В̄атахум т̄аим ӯнлыс.
Пасан в̄атат̄эныл н̄ох-кв̄алыс, такви урет н̄юнсала-
хтыгылы. Тувыл л̄ави: «Я ты хотыл ёхтум росахрись
ос тыг н̄эглис».

Ойка в̄атахум нупыл л̄ави: «Ам вит аюңкв сака
таңх̄эгум, хосаныл йисум. Āнум сакати п̄олям вит
л̄омт вос минув̄ын, вит л̄омт айнувум». Няврам
х̄айтталас ӯмпил вит āмарматас. Витыл майвес, вит
айис. В̄атахумин кон к̄этвес. Ойка тувыл та минас.

Ус ёлы-пал э̄кваг ойкаг палт ёхтыс. Т̄эн хот-
с̄яйтсыг, л̄ав̄ег: «Хотыл ёхтум хасьт̄ал э̄лмх̄олас, ёл-
ӯнтэн, толтыглахтэн, тохта п̄олимен». М̄ань сымри
х̄ул, м̄ань т̄арка х̄ул п̄утныл а̄нын х̄унвес. С̄яй
айсыт, исмит т̄эсыт. Тувыл ойка э̄лаль та минас.

Контрольные (итоговые) диктанты

Диктант 31

Номтың Мātāпрись

Мātāпрись аңквал ёлы-пālныл охсарн кон-
лāплавес. Ёнгуңкв патсыг. Мātāпрись тўйтыг-
лахтуңкв патыс, аквмат Сōруп кāсалас. Сōрпын хот-
тўйтвес. Мātāпрись Сōруп аньтыгн нōх-хāңхыгтас.
Охсар ты урыл номылматас: «Мātāпрись Сōруп
āньтыгн тўйтхатас». Тувыл Охсар Сōрупн лāвыс,
пуңке ёл вос тāратытэ. Хўнь Сōруп пуңке ёл-
тāратаңкве патыстэ, ты торыг Мātāпрись ёл-
вāглыгпас. Ос мā кīвырт олнэ колэн сятapas.

Охсар ты мā ас йīв овлытыл лап-пōсыгуңкве
патыстэ. Охсар номсы: «Мātāпрись тах воссыг кон
квāлуңкв ат вёрми».

Хўнь Сōруп Охсар кāсалас, хумус тав мā ас лап-
пōсыгистэ, яныг палягётыл та вāрсялты. Охсар
нупыл лāви: «Наң, Охсар, ул яныг номтыл олэгын.
Тамле яныг номт осынэн мāгыс тасир ты вāрсын».

(А. М. Конькова)

Диктант 32

Ам пāвлум

Тāгт æ вātат пāвыл ўнлы. Пāвыл наме Няхсям-
вōль. Ты пāвыл мовал мā сака нётнэ. Вōрт сāvсыр
ўйхулыг олэгыт: сōруп, сāлы, вōртолнут, хāйтнут,
охсар, нэхыс, лэңын, косяр ос мōт ўит олэгыт. Тов-

лың ұит ӧлӧгыт: хотаңыт, лунтыт, в̄асыт, с̄аквалякыт, ұринӧкват, с̄ельсит ос м̄от товлың ұит ӧлӧгыт. В̄орт ос тамле пилыт яныгм̄егыт: с̄авни, т̄ахтпил, с̄уйпил, л̄ям, пасяр, морых ос м̄от пилыт яныгм̄егыт.

М̄ан п̄авлув яныг. Тыт яныг искола ӧлы, пульница, л̄апка, миркол ӧлы. Ұсхулыт п̄ахвыңыт. Ұсхулы л̄еңх п̄охыт н̄етнэ л̄уптат яныгм̄егыт. Н̄яврамытн кон ӧнгасаңкве сака м̄усты. Мячикыл ос м̄от ӧнгилыл ӧнгасӧгыт. Я в̄атат т̄ан х̄ул нясыл пув̄егыт. Таквсы т̄ан в̄орт пил ос л̄ахыс в̄атӧгыт. Исколат ханис̄тахтуңкве м̄анавн сака м̄усты. М̄ан с̄ав в̄аңкве патӧв. М̄ан классув ханис̄тан н̄э ӧт в̄орн экскурсиян ялантӧв. Тувыл каникулыт ӧс ӧмасыкве ұсылахтӧв.

Диктант 33

Косярыг

Ам омам ӧт пил в̄атуңкве в̄орн ялсум. М̄ен с̄авни ос т̄ахтпил в̄атсум̄ен. Пилыт сака атыңыт. Ам в̄етрамн мось в̄атсум, тувыл пил т̄эсум. В̄етранам̄ен пилыл т̄агиньтаптасанм̄ен. Тувыл ос ювле п̄авлум̄ен нупыл миным̄ен.

Аквмат й̄ивт матыр суй суйты. Нӧңхаль аңква-тасм̄ен: м̄ань косярыг х̄айтыгтӧг. Акватӧ й̄ивныл м̄ан ӧла в̄аглыгпас, ӧл-х̄айтыс. М̄от косяр тав юй-палӧт ӧс ӧл-порыгмас, юил н̄явылхаты. Тасир акв юй-палт та х̄айтыгтӧг. М̄ен омам̄етыл т̄эн нупл̄эн сунсым̄ен, пумсялахтым̄ен.

Аквмат х̄от ляпат ома̄т̄эн р̄о̄ңхӯңкве патыс.
Т̄эн ёнгӯңкве п̄ойтыпасыг, та х̄унтл̄эг. Тувыл
торгамтаст̄эн, ома̄т̄эн в̄овав̄ег ос ювле ома̄т̄эн палт
та х̄айтсыг. Тамле ты п̄умась ма̄нь косяракв̄ег м̄ен
в̄асм̄ен.

(Е. Кумаева)

ТЕКСТЫ ДЛЯ ИЗЛОЖЕНИЙ

Изложение 1

Ракв

Алпыл раквыс. Ракв пойтнэ юи-палт хотал нэглис. Раквсамыт лүптаң ййвыт ос пумтарыт тармыл хотал лялт нётнэг вольгегыт. Сөюм павыл ляпат суиңыс овтуңкв патыс. Лылыэп сыстамыг емтыс. Ыйрисяквет луйгинэныл суйтэгыт. Тан ос тамле ёмас хоталыл сййтаклэгыт. Я витэ вотн хояве, таимāгыс хумпыт лапегыт. Хумпыт хотал лялт вольгегыт. Павлув вөр ватат олы, таимāгыс тамле туи ёмас хотал манавн сака мұсты. Олнэ мāv мā-витэ сака нётнэ.

Изложение 2

Ман колув вөр ватат үнлы. Колув пөхыт халь ййвыт люлэгыт. Таквсы пора ляпамас, таимāгыс халь ййвыт төва лүптаныл восьрам оспаг емтсыт. Халь лүптат малтып вотн хоявет. Төва лүптаныл ёңхим ёл-патыглэгыт. Хотал оигпаңкв емтыс. Хотал тыгыл ёл-үнты. Хотал үнтум мат торум выгыр харпаг емтыс.

Изложение 3

Яңкныл вāрим үскве

Үс кант яныг, карс хөвт тўсьтувес. Хорамың ёнгинутыт, нётнэ соргын нāит тагатавёсыт.

Йтипалаг сяр элыл та наңки, та ляпан ёхтэгын – сунсуңкв пумысь. Тэлы асирма такви ос нётыл вāри.

Русь махум мойтытныл вортолнут хури, лунтыт ос хотаңыт хури, хайтнут ос совыр хурит, элмхōласыт хурит яңкныл вāрвёсыт. Мось элыннув ёрнкол ўнлы. Ёрнкол ляпат сāлың махум сāлыяныл ёт люлөгыт, тāн ос яңкныл вāримат. Нāив орасыт ос яңкныл сāграсьлым олэгыт, акв-анян пиныгмат. Аквтупмат арась тэг. Тамле ты яңкныл вāрим пумась ўскве олэгыт.

Изложение 4

Пёс пāвыл

Пёс пāвылт пёс кол ўнлы. Кол кивырт сёвал, пāл, норма олы. Кол ляпат мāньси нянь вāрнэ кўр ўнлы. Пўтыт, вётрат, аныт осьнэ пāрткол. Тэнут вāрнэ арась олы. Мось элыннув кит нāйив аня атым олэг. Нāйив аняг ляпат кўтюв олнэ колыт ўнлэгыт. Кол сыспалт вёр кивырт няль вортым олы. Няль пōхыт вōраян махум тāлкан олы. Сопам тот ос олы. Сопам кивырн вōраян махум вōраянэныл порат кāтын паттын ўй нёвляныл пиныяныл.

Изложение 5

Хāльўс

Нильтаң тāгт я вāтат яныг хāль ўс олы. Ты люлиң ворт яңк карыс хāлит яныгмёгыт. Ты ўс наме

Хальӯс. Паг-пӯхтын мāt нāиңхāпыт ўнлэгыт, сāvсыр пормасыт, тәнүтыт тотэгыт. Халь ўсныл нāиңхāпыт мōт ўсытн атың хўл консёрват, пилыт, пушнинат тотэгыт. Яныг кёр тур хосыт газ яныг ўсытн мины.

Хальӯст пāхвың сохыт ўсхулыт вāрим олэгыт, карыс ос йильпи колыт, лāпкат, посың яныг школа, миркол ўнтувёсыт.

Яныг ўсытныл Хальӯсн товлыңхāпыт ёхталэгыт. Вертолётит Нёрн сāлыколытн почта, тәнүтыт тотэгыт. Тāн Тāгтъя пāвылн, Няхсямвōль пāвылн таквсы нāврамыт школан ханисътахтуңке тотыяныл.

(М. П. Вахрушева)

Изложение 6

Тэлы

Таквсы пора минас. Тэлы пора ёмтыс. Яңк вольгин, кāминьт тўйт патыс. Ят ос тўрыт яңкыл пōльвёсыт. Товлың ўит таквсы порат рёгың мāн тыламласыт. Тōва ўит вōңхатн тўйтхатсыт. Вōраян хумыт алысьлаңке вōрн минасыт. Нāврамыт школат ханисътахтэгыт.

(М. П. Вахрушева)

Изложение 7

Вōрт

Ойка экватэ ёт вōр пāвылт олы, хўл алысьлы. Тав вōрт хўрум арпи оньси, сāv хўл пуви. Экватэ ёхыл вāри. Яныг савак вāрөг, сāv ёхыл тайталэг. Таквсы

пора ос тэлы пора кастыл хул сепитэг. Тэлы порат ойка ос ворт вораи. Ворт кит-хурум этпос яласы. Юв сав алысылап тоты. Вөр павылт экваг-ойкаг тамле сав рупата варим та олэг.

Изложение 8

Ятри ос кисуп

Ам каңкум эт вөрн ялантэгум. Ворт савсыр товлың уит олэгыт. Ятри халь йивт ватихал унланты ос халь сєрит тэг. Ты порат хортхан нєглапи. Тонт ятри єлаль тыламлы, туйт кивырн сятапи. Ань хортхан ятри пувуңкве ат вєрми. Тувыл хотталь эла та мины.

Кисуп туйт єлы-палт асирманыл туйтыглахты. Туйт єлы-палт тав пил ос пумтєрсыт кинсы. Тасир тэлы товлың уит ворт ты олэгыт. Ворт сака пумась, тот ос мот савсыр уй-хулыт олэгыт.

ПРОВЕРОЧНЫЕ ТЕСТЫ

Тестовые задания по мансийскому языку

Тест № 1

1. Какое слово является лишним в ряду синонимов?

- а) пōль; б) хол; в) соль; г) солвал.

2. В каком предложении есть междометие?

- а) Сяй пайтэв.
б) Хата, а́нумныл хот-та́ратахтэн.
в) Ульйив са́грэв.
г) Ху́л пувэ́в.

3. Какое слово образует антонимичную пару со словом **НОМТЫҢ**?

- а) войкан; б) оссам; в) матум; г) нумын.

4. Какое утверждение является верным?

- а) омонимы – это слова одной и той же части речи, одинаковые по звучанию, но разные по лексическому значению;
б) омонимы – это слова одной и той же части речи, разные по звучанию, но одинаковые по лексическому значению;
в) омонимы – это слова одной и той же части речи, противоположные по лексическому значению;

г) омонимы – это слова одной и той же части речи, разные по звучанию и по лексическому значению.

5. Какое слово употреблено в двойственном числе?

а) пасан; б) пасаныт; в) пасаныг; г) пасанум.

6. С каким из данных слов не может сочетаться слово **карыс**?

а) карыс пыгрись; б) карыс в̄ата;
в) карыс талква; г) карыс й̄йв.

7. Какой суффикс надо добавить к слову **сып** (гора), чтобы получилось слово со значением **горы** (во мн. ч.)?

а) сыпе; б) сыпум;
в) сыпыт; г) сыпыг.

8. Укажите правильный способ образования слова **богатый**.

а) с̄ёл; б) с̄ёлыңысь; в) с̄ёра; г) с̄ёлың.

9. Какое словосочетание является грамматической основой предложения?

Этип̄алаг м̄ан юв ми́насув.

а) Этип̄алаг м̄ан;
б) м̄ан юв;
в) юв ми́насув;
г) м̄ан ми́насув.

Тест № 2

1. Какое слово является лишним в ряду синонимов?

- а) н̄ай; б) уля; в) т̄яка; г) л̄упта.

2. В каком предложении есть междометие?

- а) Кон в̄оасты.
б) Т̄упыл тов̄ев.
в) Я-ты, ты мори н̄яврамыт!
г) Ульйив с̄агр̄ев.

3. Какое слово образует антонимичную пару со словом **хоса** (длинный)?

- а) ёмас; б) карыс; в) н̄эпак; г) в̄ати.

4. Какое утверждение является верным?

- а) фразеологизмы – это устойчивые сочетания слов;
б) фразеологизмы – это новые сочетания слов;
в) фразеологизмы – это сочетания слов, образующие фразу;
г) фразеологизмы – это логически построенные фразы.

5. Какое словосочетание является фразеологизмом?

- а) Витыг тотуңкве;
б) Витыл миңкве;
в) Вит алумтаңкве;
г) Вит амартаңкве.

6. С каким из данных слов не может сочетаться слово **хōтал**?

- а) посың хōтал;
- б) хōтал кол;
- в) хōтал нōх-лапум;
- г) хōтал котиль.

7. Какой суффикс надо добавить к слову **тūп** (весло), чтобы получилось слово со значением **мои вёсла** (во мн. ч.)?

- а) ам тūпагум;
- б) тав тūпанэ;
- в) ам тūпанум;
- г) ам тūпум.

8. Укажите предложение, в котором глагол **кинсуңкве** (искать) стоит в неопределенной форме.

- а) Оля āкане кинсы.
- б) Кūtюв отыре кинсытэ.
- в) Āтям касе кинсуңкве патыстэ.
- г) Света рūпата кинсы.

9. Какое словосочетание является грамматической основой предложения?

Сōвыр молях вōрн хāйтыс.

- а) молях вōрн;
- б) Сōвыр молях;
- в) Сōвыр хāйтыс;
- г) вōрн хāйтыс.

Тест № 3

1. Какое слово является лишним в ряду синонимов со значением **незнакомый**?

- а) хасътāl; б) таквисыр; в) вāнэтāl; г) тākсар.

2. В каком предложении есть междометие?

- а) Хотаңыг тыламласыг.
б) Лунтыг тўрн иссыт.
в) Я-тывс, ты ёмасыкв эргыс!
г) Я̄ яңке вōвта.

3. Какое слово образует антонимичную пару со словом **вИТЫҢ** (мокрый)?

- а) тōсам;
б) вāти;
в) солвалың;
г) хорамың.

4. Какое утверждение является верным?

Слова одной и той же части речи, одинаковые по звучанию, но разные по лексическому значению называются:

- а) синонимами; б) антонимами;
в) омонимами; г) однозначными.

5. Какое слово является многозначным?

- а) āпа; б) тōрум; в) āви; г) āкань.

6. С каким из данного ряда синонимов не может сочетаться слово **животное**?

- а) ўй; б) ўйхул; в) вōруй; г) вōр.

7. Какой суффикс надо добавить к слову **мис**, чтобы получилось слово со значением **коровы** (в дв. ч.)?

- а) мис; б) мисыт; в) мисыг; г) мисаге.

8. Укажите правильный падеж слова **ўльпа** в предложении.

Я в̄атат яныг ўльпа лю̄ли.

- а) основной;
б) направительный;
в) творительный.

9. Какое слово в предложении имеет два суффикса?

П̄авыл о̄вылт а̄мпыт хорт̄эгыт.

- а) П̄авыл; б) о̄вылт; в) а̄мпыт; г) хорт̄эгыт.

Тест № 4

1. Какое слово является многозначным?

- а) аня; б) х̄аль; в) ўльпа; г) л̄ям.

2. В каком предложении есть синонимы?

- а) Карыс о̄йка лю̄лиң в̄атан ёхтыс.
б) Няврам а̄пат хуи.
в) Омам пил в̄аты.
г) А̄тям х̄ап в̄ари.

3. В каком словосочетании глагол употребляется в прямом значении?

- а) й̄ив таляхыт э̄ргёгыт;
б) п̄авылн карсатасм̄ён;

- в) Анна э́рги;
- г) Алы вѳт э́рыг.

4. Какое утверждение является верным?

Слова с противоположным значением называются:

- а) синонимами;
- б) многозначными;
- в) антонимами;
- г) омонимами.

5. В каком случае слова не являются антонимами?

- а) п̄аңкың – сыстам; б) н̄ай – уля;
- в) м̄ань – яныг; г) с̄эмыл – войкан.

6. С каким из данного ряда синонимом не может сочетаться слово **метель**?

- а) п̄орхай; б) вѳтас; в) няңра вѳт; г) вит.

7. Какой суффикс надо добавить к слову **ўмпи**, чтобы получилось слово со значением **ковшом**?

- а) Коля ўмпил вѳтра к̄ивырн вит с̄осантас.
- б) Аня ўмпи ёвтыс.
- в) Катя уми х̄онтыс.
- г) Мис умги.

8. Укажите правильный падеж слова **с̄аграп** в предложении.

Витя п̄артколт с̄аграп х̄онтыс.

- а) основной;

- б) направительный;
- в) местный.

9. Какое слово в предложении имеет два суффикса?

Улякси йильпи книга ловиньтастэ.

- а) Улякси; б) йильпи; в) книга; г) ловиньтастэ.

Тест № 5

1. Какие слова в ряду не являются однокоренными?

- а) вѳт; б) вѳтасың; в) нѳтмил; г) нѳтнэ.

2. В каком предложении есть многозначное слово?

- а) Тыхѳтал тѳрум атыр.
- б) Лѳпкат ам сяквит ѳвтсум
- в) Юля школат ханисьтахты.
- г) Дима вѳраи.

3. В каком словосочетании прилагательное **ледяная** (вода) употребляется в прямом значении?

- а) ѳңкың вит; б) ѳңк нѳпак;
- в) ѳңк; г) пѳлям вит.

4. Какое утверждение является верным?
Устаревшие слова, вышедшие из повседневного употребления, называются:

- а) антонимами; б) омонимами;
- в) синонимами; г) архаизмами.

5. Какое слово лишнее в ряду синонимов?

- а) моляхың; б) пеллуп; в) итың; г) пити.

6. Является ли слово **город** синонимом в данном ряду слов?

- а) ур; б) нёр; в) сыппуңк; г) ўс.

7. В каком предложении слово **пакв** употребляется со значением **свои шишки**?

- а) Саша ос Витя пакв паттэг.
б) Витя пакванэ атыянэ.
в) Лэңын паквсам пури.
г) Паквтэпинэ исгасьлы.

8. Укажите правильный падеж слова **йивн** в предложении.

Косяр йивн хәңхыгтаңкве кусыс.

- а) основной; б) направительный; в) местный.

9. Какое слово в предложении употреблено в форме творительного падежа?

Ойка сәграпыл йив сәгри.

- а) Ойка; б) сәграпыл; в) йив; г) сәгри.

Тест № 6

1. Какое слово не является многозначным?

- а) торум; б) йив; в) аня; г) сакваляк.

2. В каком предложении есть антонимы?

- а) Мөлхотал торум атырыг олыс, а тыхотал турап.
б) Алпыл тавант олыс, этипалаг вотыңыг емтыс.

в) Карыс ұльпаныл пākв ат паттĕв, талква ұльпа кинсĕв.

г) Пōлям вит ул сōсэн, исум вит сōсэн.

3. В каком словосочетании глагол употребляется в неопределенной форме?

а) суп юнты;

б) юнтуп кинсы;

в) ĕри минуңкве;

г) тав вōраи.

4. Какое утверждение является неверным?

а) многозначные слова называют разные предметы, признаки, действия, сходные в чем-то между собой;

б) в толковых словарях указывается только прямое значение слова;

в) в толковых словарях омонимы разъясняются в разных словарных статьях;

г) синонимы могут быть средством связи предложений в тексте.

5. Укажите слово с суффиксом.

а) тул;

б) тулың;

в) пос;

г) нĕнь.

6. Какое слово в предложении употреблено во множественном числе?

а) Хāпыт алгаль мингаласыт

б) Мāн пākвыт паттĕв.

в) Мāн пилыт вātĕв.

г) Ам письмат хансĕгум.

7. Какое слово образовано с помощью лично-притяжательного суффикса?

- а) нялы; б) нэпак; в) пўт; г) катум.

8. Укажите правильный падеж слова **хāпын** в предложении.

Мён хāпын тālсумён.

- а) основной;
б) направительный;
в) творительный.

9. Найдите грамматическую основу предложения.

Вася тўрн хўлупьянқве минас.

- а) Вася минас;
б) Вася тўрн;
в) Вася хўлупьянқве;
г) Вася.

Тест № 7

1. Какие слова не являются однокоренными?

- а) пўт пāялтас; б) сāй пāйтсум;
в) нёвыль пāйтэ́гум; г) лāглум хот-пāялтас.

2. Какое слово образовано сложением корней?

- а) кол; б) пувлынкол; в) хўл; г) вās.

3. Укажите слово без суффикса.

- а) āгирись; б) витың; в) улас; г) нāньсакв.

4. Какое утверждение является неверным?

- а) синонимы обозначают одно и то же, но по-разному;
- б) существуют специальные словари синонимов;
- в) синонимами могут быть слова разных частей речи, которые обозначают одно и то же;
- г) у слова, наряду с прямым значением, может быть и переносное, если у предметов, признаков, действий есть какое-то сходство.

5. Какое слово не является однокоренным?

- а) витсам; б) витың; в) самвит; г) самыг.

6. В каком слове неверно выделен корень?

- а) хансы-мён; б) ханс-ы-мён;
- в) ханс-уңкве; г) ханс-ы.

7. В каком предложении в образовании глагола допущена ошибка?

- а) Инна пил вātэгыт.
- б) Инна пил вāты.
- в) Анна вит тоты.
- г) Анна вит сōсыс.

8. Укажите правильный падеж слова **тўпыл** в предложении.

Каңкум хāпе нāлув тўпыл нарыгтытэ.

- а) основной; б) исходный; в) творительный.

9. В каком порядке нужно расположить предложения, чтобы получился текст?

- а) Тав ᄆпарись наме Новикова.

- б) Наташа ам ёнгин юртум.
- в) Кўтюве наме Жучка.
- г) Наташа кўтюв о́ньси.

Тест № 8

1. Какое слово не является однокоренным?

- а) рёгылттахтуңкве;
- б) рёгтыглаңкве;
- в) рёгңыг ёмтыс;
- г) пўхтуңкве квāлыгн.

2. В каком словосочетании допущена ошибка?

- а) āгирись ёнгасы;
- б) пыгрись нял пāхвты;
- в) Рита мячикыл ёнгёгыт;
- г) Рита мячикыл ёнги.

3. В каком слове неверно выделен суффикс?

- а) хāп-аг-ув; б) хāп-ум; в) хāпу-в; г) хāп-мён.

4. Какое утверждение является неверным?

- а) имя прилагательное обозначает признак предмета;
- б) прилагательное отвечает на вопросы *манхурип? маныр хурип?*
- в) прилагательное относится к одному из трех спряжений;
- г) в предложении имя прилагательное может являться определением или сказуемым.

5. Найдите словосочетание, в котором используется направительный падеж.

- а) ұсн минуңкве; б) вӱрн ялуңкве;
в) уласн ўнтуңкве; г) хӱпн тӱлуңкве.

6. Укажите слово с суффиксом двойственного числа.

- а) товӱгыт; б) ўнсах; в) товлыт; г) кӱтыг.

7. В каком предложении в образовании глагола допущена ошибка?

- а) Женя классын сяттыс.
б) Ваня тыхӱтал хӱл пувуңкве.
в) Коля хансы.
г) Нина юнты.

8. Укажите правильное число слова **хӱвт** в предложении.

Кол пӱхыт карыс хӱвтыт лӱлӱгыт.

- а) единственное;
б) двойственное;
в) множественное.

9. Какое слово в предложении имеет лично-притяжательный суффикс?

Ам супум хорамыл юнтылум.

- а) Ам; б) супум; в) хорамыл; г) юнтылум.

Тест № 9

1. В каком словосочетании допущена ошибка?

- а) лӱнныг мӱниг; б) нӱтнӱ нӱхыс;

в) п̄ассаг хорамың; г) х̄ул п̄ортың.

2. В каком ряду все слова имеют одинаковое число?

- а) āн̄ыт, палит, пуңк;
- б) товыт, āны, п̄т;
- в) к̄урыг, л̄аглыг, колыг;
- г) ūй, пасаныт, н̄ялыиг.

3. В каком словосочетании глагол употребляется в субъектно-пассивном спряжении?

- а) в̄орӯй к̄асалас; б) урок в̄ари;
- в) ам п̄ослув̄есум; г) письма хансы.

4. В каком слове неправильно выделен суффикс?

- а) п̄авл-аг-ум; б) товл-ыт; в) х̄лу-п; г) х̄л-т̄ал.

5. Какое слово является именем существительным?

- а) тыламлы; б) ёрги; в) т̄йи; г) тур.

6. Какое словосочетание образовано существительным и глаголом?

- а) яңкың вит; б) мил я̄;
- в) охсар с̄улыньты; г) ятри хорамың.

7. Каким членом предложения является выделенное слово?

Тав школат ханисътахты.

- а) подлежащее; б) сказуемое; в) дополнение;
- г) обстоятельство; д) определение.

8. Укажите правильное число слова **мы** в предложении.

Мён ұнсахн хāхсумён.

- а) единственное;
- б) двойственное;
- в) множественное.

9. В каком порядке должны следовать предложения, чтобы получился текст?

- а) Тўпе вис, я вāтан минас.
- б) Кўтюрись тэнут мāгыс минуңкв сēпитапахтас.
- в) Катирись акв пāвыл овылт олы, кўтюрись мот пāвыл овылт олы.
- г) Хāпён тāлыс, та мины, та тови.

Тест № 10

1. В каком предложении допущена ошибка?

- а) Кўтюрись хāпыл мины ос эрыг эргуңкве.
- б) Я вāтан катирись ёхтыс.
- в) Катирись лāви: «Кўтюрись, наң хоталь минмыгтасын?»
- г) Кўтюрись лāви: «Нёвыль ломт, нянь ломт кинсасьлаңкв».

2. Укажите падеж выделенных слов.

- а) *пāвылт* олы; б) *āпат* ўнлы;
- в) *нумыл* тыламлы; г) *суным* ўнлы.

3. Какой глагол употребляется в субъектно-пассивном спряжении?

- а) āтямн āлумтавем; б) омам посхаты;
в) āпсим н̄еты; г) увсим кинсы.

4. В каком предложении неправильно выделено подлежащее?

- а) Катя āсе ос ома^{тэ} ё^т о^{лы}.
б) Тāн мис ос к̄үт̄юв о^{ньс}ё^{гыт}.
в) Катя ома^{тэн} акваг н̄еты.
г) А^тям в̄ораи.

5. Какое слово является именем существительным?

- а) молях; б) толыг; в) хāңхуңкве; г) үнтуңкве.

6. Какое словосочетание образовано местоимением и глаголом?

- а) мāн пувл̄эв; б) толпа т̄үйт;
в) сака р̄ёгын; г) й̄йв яныг.

7. Каким членом предложения является выделенное слово?

*Мāнь **няврам** ё^{нгасы}.*

- а) подлежащее; б) сказуемое;
в) дополнение; г) обстоятельство.

8. Укажите правильное число слова **Элмхōласыт** в предложении.

Элмхōласыт в̄орсяхылт ӯсьлахт̄эгыт.

- а) единственное; б) двойственное;

в) множественное.

9. В каком порядке должны следовать предложения, чтобы получился текст?

- а) Эква-пыгрись ёми.
- б) Аквьёт нōх-хартыстэн.
- в) Эква-пыгрись Мёңкв ойка эква вōвыс.
- г) Аквмат сунсы: Мёңкв ойка яңкылмāt ёл-сялтум.

Тест № 11

1. В каком предложении допущена ошибка?

- а) Ты пāвылт мāн олѳв.
- б) Ульяна уст ханисътахты.
- в) Ваня āрпи вāри.
- г) Сеня хāпыл унлы.

2. Какое словосочетание имеет двойственное число?

- а) āмпыг пилтāлыг; б) катер яныг;
- в) хāп мāнь; г) сāлы нѳтнэ.

3. Найдите глагол субъектно-пассивного спряжения.

- а) нāиңхāпыл тотвесув; б) нял вāрсув;
- в) картѳпка хилсув; г) кина пōслы.

4. Найдите предложение, в котором правильно выделено подлежащее.

- а) Няврамыт хāйталтасыт.
- б) Мāн ййквсув.
- в) Учитель няврамытн йильпи книгат мис.

г) Ам ялсум.

5. Какое слово является именем числительным?

а) колкан; б) норма; в) китыг; г) пāрт.

6. Какое словосочетание образовано именем прилагательным и именем существительным?

а) витың тōр; б) яныг тōр;
в) онтолов āны; г) акв мисс.

7. Каким членом предложения является выделенное слово?

Няврамыт вōрт рōңхēгыт.

а) подлежащее;
б) сказуемое;
в) дополнение;
г) обстоятельство;
д) определение.

8. Укажите правильное спряжение глагола в предложении.

Ойка хāпе охтытэ.

а) субъектное; б) объектное; в) пассивное.

9. В каком порядке должны следовать предложения, чтобы получился текст?

а) Аквматнакт вōңхатēныл кон-квāлыс.
б) Хōтал лялт хуяс, исылтахты.
в) Мāтāпрись олы.
г) Мāтāпрись пукитэ хōталн акван-ломыртавес.

Тест № 12

1. В каком предложении есть послелог?

- а) Сусамакве хайты.
- б) Павыл тара лувың хум минас.
- в) Соруп воряхылт люли.
- г) Петя нял пахвты.

2. Какое словосочетание содержит слово в множественном числе?

- а) классыт сыстамыт;
- б) колыт янгыт;
- в) хурыг тарвитаң;
- г) супыт хорамаңыт.

3. Какое словосочетание образовано именем прилагательным и именем существительным?

- а) яныг ус;
- б) Тагт я;
- в) газета «Луимā сәрипос»;
- г) мāнь пāвыл.

4. В каком предложении неправильно выделено обстоятельство?

- а) Мōлхōтал *āлпыл* раквыс.
- б) *Йти* асирма олыс.
- в) Оксана усн *минас*.
- г) Толя *армият* слусыты.

5. Какое слово не является именем числительным?

а) х̄урум; б) нёлолов; в) сун; г) нила.

6. В каком словосочетании есть неодушевленное имя существительное?

а) яныг а̄хвтас; б) м̄утраң ойка;
в) ёмас а̄ги; г) карыс ойка.

7. Каким членом предложения является выделенное слово?

*Хайтнут **ворт** с̄выр пувыс.*

а) подлежащее;
б) сказуемое;
в) дополнение;
г) обстоятельство;
д) определение.

8. Какое имя прилагательное является качественным?

а) яныгнув пасан; б) п̄авлың хум;
в) атың нянь; г) таквсы раkv.

9. В каком предложении подлежащее выражено местоимением?

а) Тав с̄ав р̄упиты. б) М̄ан пил в̄атсуv.
в) Наташа ловты. г) Оля х̄ул якты.

Тест № 13

1. В каком предложении есть имя числительное?

а) Марина кит кати пуvi.
б) Света ос Юля п̄осл̄эг.

- в) Лена урок ханисъты.
- г) Вася ловиньты.

2. Найдите глагол субъектно-пассивного спряжения.

- а) витн кѣтвѣсум; б) м̄ан урккувесув;
- в) наң тотсын; г) тав ёмас.

3. В каком словосочетании употребляется порядковое числительное?

- а) атыт этпос;
- б) кит с̄алы;
- в) книгал х̄урмыл майвесув;
- г) аквхойпловит щ̄ѣс.

4. В каком предложении допущена ошибка?

- а) Аквматнакт куккук с̄акваляк палт ёхтыс.
- б) С̄акваляк пити в̄аруңкве ханисътытэ.
- в) Пити а̄ступтым хультыс ат.
- г) С̄акваляк кантмаявес, п̄охын тыламлас.

5. Какое утверждение является неверным?

- а) Няңра асирма порат т̄уйт толы.
- б) Т̄элы асирма.
- в) Туи р̄ёгың.
- г) Таквсы ӯйрисит м̄ортым м̄ан тыламл̄эгыт.

6. В каком словосочетании допущена ошибка?

- а) а̄гит э̄рыг; б) пыгыт в̄орт;
- в) с̄ёлыңыт хум; г) м̄ань в̄асыт.

в) āрась; г) ёхтысум.

8. Какое слово не является синонимом к слову **радостный**?

а) с̄ягтың; б) с̄юниң;
в) с̄о̄тың; г) кантың.

9. В каком предложении сказуемое выражено глаголом в субъектно-пассивном спряжении?

а) М̄ан р̄упитаңкв к̄етвесув.
б) Школав сака посың ос н̄ётнэ.
в) М̄ан каникулн т̄артвесув.
г) Павел толгуңкве минас.

Тест № 15

1. В каком предложении допущена ошибка употребления послелога с местоимением?

а) Т̄уйт тармыл охсар л̄ёңхыт н̄аңк̄ёгыт.
б) Ам ёт Катя пил в̄аты.
в) Кол мувлахи н̄яврамыт х̄айтыгт̄ёгыт.
г) М̄ан п̄алтув м̄уйхум ёхтыс.

2. Какое слово написано неверно?

Пасан нуми-п̄алт л̄ампат ханы.

а) пасан; б) нуми-п̄алт;
в) л̄ампат; г) ханы.

3. Какое слово не является именем прилагательным?

а) лонсиң; б) исум; в) ракв; г) хоса.

4. В каком слове допущена ошибка?

Ты колас х̄рыг т̄рвитаңыт.

- а) Ты; б) колас; в) х̄рыг; г) т̄рвитаңыт.

5. Какое утверждение является неверным?

- а) имя существительное – часть речи, которая обозначает предмет и отвечает на вопросы м̄аныр? или хотъют, х̄нха?
- б) имена существительные изменяются по числа и падежам;
- в) чаще всего имя существительное в предложении бывает подлежащим, дополнением или обстоятельством;
- г) некоторые имена существительные имеют значение признака, но обозначают его как предмет.

6. Какое имя прилагательное в сочетании со словом **э́лмх̄о́лас** характеризует человека?

- а) кантың хум; б) с̄овтың āги;
- в) р̄ёгың х̄отал; г) мутраң э́лмх̄о́лас.

7. В каком предложении сказуемое выражено именем прилагательным?

- а) Ты х̄āпыг ёмасыг.
- б) Костя заводит р̄упиты.
- в) Ваня ёмаськв ханисьтахты.
- г) Таня луве тытты.

8. Какое имя прилагательное характеризует погоду?

- а) колың хум;
- б) тōрум тулың;
- в) хāпың хōтпа;
- г) турап хōтал.

9. Какое предложение является простым односоставным?

- а) Вōрт сака турман.
- б) Тўи.
- в) Нйврамыт садикн ялантэгыт.
- г) Ваня ос Коля ульйив сартэг.

Тест № 16

1. Какое имя прилагательное может быть использовано в метеосводке со словом **снег**?

- а) Няңра вōт вōтмыгтас.
- б) Элн яныг пāвыл нэглис.
- в) Толпа тўйт патыс.
- г) Яныг лōпсың тўйт тўйи.

2. В каком случае имя прилагательное употреблено в переносном значении?

- а) Рёгың кёнт масыс.
- б) Кёр ўнсах вāрвес.
- в) Кёр сымың хōтпа.
- г) Нётнэ сахи оньси.

3. Какое имя прилагательное образовано от существительного?

- а) номтың;
- б) рёгың;
- в) люль;
- г) ёмас.

4. В каком предложении допущена ошибка?

- в) Анна ос Катя т̄н̄нут п̄йт̄г̄.
- г) Āги ю̄нт̄г̄ыт, м̄сьтырлы.

5. Какое утверждение является неверным?

- а) морфема – значимая часть слова;
- б) однокоренными являются только те слова, которые имеют один и тот же корень с общим значением;
- в) все слова в мансийском языке имеют корень, суффикс и окончание;
- г) в мансийском языке нет предлогов, но есть послелого.

6. В каком случае допущена ошибка в морфемном разборе слова?

М̄ан п̄авлагувт колыт янгыт ос н̄т̄н̄эт.

- а) М̄ан;
- б) п̄авл=аг=увт;
- в) колыт;
- г) янгыт ос н̄т̄н̄эт.

7. В каком слове ударение падает на второй слог?

- а) āква; б) тасир; в) л̄ави; г) л̄юньси.

8. Укажите предложение, в котором используется глагол в объектном спряжении.

- а) п̄люй пувыслум;
- б) м̄ен т̄г̄м̄ен;
- в) Катян мис в̄анттувес;

г) Катирись Раян т̄арматвес.

9. Какое предложение не является простым односоставным?

а) В̄отасты. б) Ракви. в) Т̄ӯи.

г) Коля школат ханисьтахты, ётыл тав в̄орт в̄ораи.

Тест № 18

1. Найдите предложение, в котором употребляется имя числительное.

а) Аквсёс в̄орт ам в̄орт̄олн̄ойк к̄асаласум.

б) Сака рохтысум.

в) Юв оясум.

г) Ам лов т̄алум т̄онт̄ олыс.

2. В каком словосочетании употреблен глагол в неопределенной форме?

а) онтолов книга; б) т̄осам н̄ёвыль;

в) х̄ул т̄ослуңкве; г) Ира ловиньты.

3. В каком предложении глагол употреблен в настоящем времени?

а) Мирн та кинсвес, ат х̄онтвес.

б) Тав пил ёрыл, п̄акв̄ ёрыл тув палыт та олыс.

в) Пил та в̄аты, л̄ахыс та аты.

г) Таквсыт̄алыс.

4. В каком предложении допущена ошибка?

а) Сяне ат̄ алыми л̄ахыс с̄ёпитаңкве ос т̄ослуңкве.

б) Х̄урминтыг минас.

в) Анна п̄авл̄эн та ёми, та ёми.

г) Аквматэрт та хонтвес.

5. Какое утверждение является верным?

Слова одной и той же части речи, одинаковые по звучанию, но разные по лексическому значению, называются:

- а) синонимами; б) антонимами;
в) омонимами; г) однозначными.

6. В каком случае допущена ошибка в морфемном разборе слова?

Ам в̄ор-т пумтар-ыт халт с̄овыр-кве х̄онтс-ум.

- а) в̄ор=т; б) пумтар-ыт халт;
в) с̄овыр-кве; г) х̄онтс=ум.

7. В каком слове ударение падает на второй слог?

- а) тыттыслум; б) т̄артыслум;
в) ̄унлыс; г) вислум.

8. Какой глагол используется в предложении является в форме повелительного наклонения?

- а) Наң х̄урыг н̄ох-̄алм̄елн.
б) Улас юв тотыслум.
в) Х̄овт яныгмас.
г) Витя в̄орн ялыс.

9. Какое предложение не является простым двусоставным?

- а) Т̄уйи.
б) С̄авсыр н̄ётнэ й̄йвыт яныгм̄ёгыт.

- в) Тамле ййвыт олэгыт: халь, ховт, тарыг ос ұльпа.
г) Сав нётнэ лұптат яныгмёгыт.

Тест № 19

1. Какое слово является глаголом?

- а) ёми; б) иснас; в) ала; г) кол.

2. В каком словосочетании употреблен глагол?

- а) нётнэ халь; б) карыс хум;
в) элаль квалапаңкве; г) оссам кати.

3. В каком случае допущена ошибка в морфемном разборе слова?

Молхотал кит хумыг ёхтысыг.

- а) Молхотал; б) кит;
в) хум=ыг; г) ёхты=сыг.

4. В каком словосочетании допущена ошибка?

- а) хоталың хотал; б) каркам аги;
в) турапың хоталыт; г) мён ёхтысув.

5. Какое утверждение является верным?

- а) толковый словарь – это любой словарь, сделанный хорошо, с «толком»;
б) толковый словарь – это словарь, составленный толковым человеком;
в) толковый словарь – это книга справочного характера, в которой объясняется значение слов;

г) толковый словарь – это книга справочного характера, в которой объясняется значение иностранных слов.

6. В каком случае допущена ошибка в морфемном разборе слова?

Төрнъл хорамың суп юнтсумён.

а) Төрн=ыл; б) хорамың; в) суп; г) юнтсумён.

7. Укажите предложение с пунктуационной ошибкой.

а) Николай Иванович – ханисътан хум.

б) Ворт тамле пилыт яныгмёгыт: суйпил, лям; сосыг, савни, морах.

в) Халь сака нётнэ.

г) Тарыг иң мань.

8. В каком предложении есть возвратный глагол?

а) Ман минэв толгуңкве.

б) Анумн масхатуңкве эри.

в) Атям хāпын тāлыс.

г) Кати ловтхаты.

9. В каком порядке должны следовать предложения, чтобы получился текст?

а) Сянягён, асягён Кёр-хāйтнутна юв-тāяпавесыг.

б) Эква-пыгрись эсёнтыл олэг.

в) Пāvлың элмхōласыт ос пуссын юв-тāяпавёсыт, арыгтасыг тәнккетэн.

г) Сянён тэн колкан ёлы-пāлн туйтвесыг.

Тест № 20

1. Найдите ошибку в предложении?

Ам этипāлаг урок ханисътэв.

- а) Ам; б) этипāлаг; в) урок; г) ханисътэв.

2. В каком предложении есть однородные сказуемые?

а) Сяхыл та кургис, та сāлыс.

б) Явт тамле хūлыт олэгыт: тārка, сорт, симри, сыг, тūrхул.

в) Āги эрги.

г) Ēква-пыгрись эсēнтыл пāвылт олэг.

3. В каком случае допущена ошибка в морфемном разборе слова?

Ам āгим нярал юнтылум.

- а) Ам; б) āгим; в) нярал; г) юнт=ы=лум.

4. Какое словосочетание является грамматической основой предложения?

Мисхум нэхыс нēвыль хūрум лōмтыг сāгрыстэ.

а) нэхыс нēвыль; б) Мисхум сāгрыстэ;

в) хūрум лōмтыг; г) лōмтыг сāгрыстэ.

5. Какое слово в предложении является сказуемым?

Оам ос Аням тэнут пāйтэг.

- а) Оам; б) Аням; в) тэнут; г) пāйтэг.

6. В каком случае допущена ошибка в морфемном разборе слова?

- а) Мāн л̄ям ос с̄эмыл сосыг в̄ātэв.
- б) Мāн л̄ям ос с̄эмыл сосыг в̄ātэв.
- в) Мāн л̄ям ос с̄эмыл сосыг в̄ātэв.
- г) Мāн л̄ям ос с̄эмыл сосыг в̄ātэв.

2. В каком предложении есть однородные сказуемые?

- а) С̄āрхōтал такем та раквыс.
- б) Пыгрись вōраи, х̄улуп̄йи.
- в) Хум х̄āп в̄āри.
- г) Косяр й̄йвыт ӯнлы.

3. Каким членом предложения является выделенное слово в предложении?

*Ирина школат **ёмасыкв** ханисьтахты.*

- а) подлежащее;
- б) сказуемое;
- в) дополнение;
- г) определение;
- д) обстоятельство.

4. Какое словосочетание является грамматической основой предложения?

Й̄йвыт вōрт янгыг яныгмасыт.

- а) Й̄йвыт вōрт;
- б) Й̄йвыт яныгмасыт;
- в) вōрт янгыг;
- г) янгыг яныгмасыт.

- в) с̄усамакве х̄хталахты;
- г) с̄орниңыт х̄лкве.

Тест № 22

1. В каком случае дано правильное объяснение слова **самын патуңкве**?

- а) самын патуңкве – бежать;
- б) самын патуңкве – лететь;
- в) самын патуңкве – прыгать;
- г) самын патуңкве – родиться.

2. В каком предложении есть однородные дополнения?

- а) Мирон с̄алыянэ кинсы.
- б) Āгирись āкане, катитэ нёвитыяге.
- в) Серёжа х̄лпе с̄епиты.
- г) Ēква мисэ посы.

3. Каким членом предложения является выделенное слово в предложении?

***Косяр** й̄йвт х̄хталахты.*

- а) подлежащее;
- б) сказуемое;
- в) дополнение;
- г) определение;
- д) обстоятельство.

4. Какое слово является подлежащим в предложении?

Омам ялпың х̄талт м̄й̄лупсал магвес.

Тест № 23

1. В каком предложении употребляется побудительная частица?

- а) Пум с̄авнув в̄ар̄ев.
- б) Н̄эпакыт п̄ослуңкве ат э̄ри.
- в) Тав яныг н̄етмил вос в̄ари.
- г) Наң ханисътахтэн.

2. Какие слова не являются словосочетанием?

- а) этпосың эт;
- б) посың класс;
- в) с̄эмыл выгыр;
- г) н̄етнэ суп.

3. Каким членом предложения является выделенное слово в предложении?

Н̄яврамыт ханисътахт̄эгыт с̄асныл с̄авсыр с̄овтыт, с̄аныт юнт̄эгыт.

- а) подлежащее;
- б) сказуемое;
- в) дополнение;
- г) определение;
- д) обстоятельство.

4. Какое словосочетание является грамматической основой предложения?

Т̄элы порат физкультура урокыт н̄яврамыт ёсал ёмуңкве, х̄айтуңкве ханисътахт̄эгыт.

- а) Т̄элы порат;
- б) физкультура урокыт;
- в) ёсал ёмуңкве;
- г) н̄яврамыт ханисътахт̄эгыт.

5. Прочитайте предложение. Какое слово является лишним?

В̄ор ӯйхулыт – лэ̄ңын, нё̄хыс, а̄хвтас, охсар, с̄орӯп ос м̄от ӯит.

- а) лэ̄ңын;
- б) нё̄хыс;
- в) охсар;
- г) а̄хвтас.

6. Какое утверждение является неверным?

- а) синтаксис – раздел науки о языке, в котором изучаются словосочетание и предложение, правила их построения;
- б) словосочетание состоит из двух частей: главной и зависимой;
- в) зависимое слово связывается в словосочетании с главным только грамматически;
- г) ошибки в расстановке знаков препинания называются пунктуационными.

7. Укажите предложение с пунктуационной ошибкой.

- а) Ам омам ос а̄тям ё̄т Суев̄ат п̄авылт о̄лэ̄гум.
- б) Омам ё̄т вит тотэ̄гум; ю̄нсхатэ̄гум, сов тынтлэ̄гум.
- в) А̄тям в̄ораи ос х̄ул алысьлы.
- г) Ам омамн акваг н̄ётэ̄гум.

8. В каком случае дано правильное объяснение слова **о̄втаң палум**?

- а) о̄втаң палум – комар;

5. В каком предложении есть обращение?
(Знаки препинания не расставлены).

- а) Катя наң мис посѣлн. б) Пыгрись ёми.
- в) Ам̄п хорты. г) Сāлы лѳли.

6. В каком предложении неверно расставлены знаки препинания?

- а) Лѣңын умитѣт хуяс.
- б) Хѳвт талихныл тѳйт поталы рагатас.
- в) Лѣңын кон-нѣглапас; а самын патум нѣвраманѣ умит хультсыт.
- г) Лѣңын аквта торыг тѳйт хилуңкв ѳвылтахтыс.

7. Строение какого предложения соответствует схеме : , , , , .

- а) Товлың ѳит: вāс, хотаң, тāрыг, пѳлюй, лунт.
- б) Сāлы лѣңх.
- в) Сѳруп тѳр вāтан ѣхтыс.
- г) Охсар хāйты.

8. В каком предложении перед союзом нужно поставить запятую?

- а) Задача сака тāрвитың ѳлыс но Серѣжа ты задача такви решайтастѣ.
- б) Пыгрись кон-квāлыс ос школан минас.
- в) Ат ке минѣгын, ѣрыл тотавен.
- г) Кон турап ѳлыс но мāн щѣровн пил вāтуңкв минасув.

9. Найдите предложение, в котором есть соединительный и сравнительный союзы.

- а) Хāп сēпитавес, и мāн элаль минасув.
- б) Мāн таком пēлпысь хāйтсув, аквтопмат хāйтнутн юил нāвлувесув.
- в) Ам школат ханисьтахтасум ке, ловиньтаңкве хāснувум.
- г) Выставкат маныр вās, тав мāнавн пуссын потыртастэ.

Тест № 25

1. Найдите предложение, в котором употребляется непереходный глагол.

- а) Эква суп юнты.
- б) Товлыңхāп почта тотыглы.
- в) Āги улас тармыл ўнлы.
- г) Нāврамыт марсюмлавēсыт.

2. В каком случае дано правильное объяснение слова **хāйтуңкве**?

- а) хāйтуңкве – бежать;
- б) хāйтуңкве – лететь;
- в) хāйтуңкве – прыгать;
- г) хāйтуңкве – родиться.

3. В каком предложении подлежащее и сказуемое выражены именами существительными?

- а) Александр – лēккар.
- б) Анна посхаты, юнсхаты.

- в) Рая потырты.
- г) Толя хāп вāри.

4. В каком предложении есть обстоятельство времени?

- а) Ялпың хотал порат хўл алысьласув.
- б) Нйврамыт кārкамьг рўпитēгыт.
- в) Пастухыт Нёрн вāнтлēгыт.
- г) Нйврамыт школаньл кон-квāлапасыт.

5. В каком предложении есть обращение? (Знаки препинания не расставлены).

- а) Света мōйт мōйты. б) Оля колкан ловты.
- в) Нина исмит пāйтэн. г) Таня пил вāты.

6. В каком предложении неверно расставлены знаки препинания?

- а) Пыгрись эсēнтыл сярьсьна ёхтысыг.
- б) Сēтап сяхыл сярьсь ўлтта селтумтастэн; унсах тēлапас.
- в) Унсах ўлтта миначыг.
- г) Сярьсь ўлтта минач мātэнт тот ос Кёр-хāйтнутна ёхтувэсыг.

7. Строение какого предложения соответствует схеме , , , , - .

- а) Хулюмсўнт пāвылт олнэ элмхōласыт пуссын пум вārēгыт.
- б) Тарыг, ўльпа, хōвт, хāль – ййвыт.
- в) Суевāt пāвылт нēлолов кол олы.

г) Ȁпсим Нѣрахи пāвылт Ȁлы.

8. В каком предложении перед союзом нужно поставить запятую?

а) Мāн хўлупьясув ос пил вātсув.

б) Кон сака вȀтастас но мāн школан ханисьтах-туңкв ми́насув.

в) Ам āквѣквaм номтың, мутраң нѣ, таимāгыс мāн пуссын тaвe э́руптылув.

г) Петя пāкв патты ос хўрыгн пиныянэ.

9. Найдите в предложении сказуемое в форме будущего времени.

а) Мāн пуссын ханисьтахтуңквe патѣв.

б) Э́квaг Ȁйкаг Ȁлѣг, хўрум āги Ȁньсѣг.

в) Ам вȀрт лāхыс атѣгум.

г) Оля мис посы ос кўтювыт тытты.

Ключи к тестам

№	1 задание	2 задание	3 задание	4 задание	5 задание	6 задание	7 задание	8 задание	9 задание
1	Г	Б	Б	А	В	В	В	Г	Г
2	Г	В	Г	А	А	Б	В	В	В
3	Г	В	А	В	Б	Г	В	А	Г
4	А	А	В	В	Б	Г	А	А	Г
5	В, Г	А	А	Г	Г	Г	Б	Б	Б
6	Г	А, Б, В, Г	В	А	Б	А, Б, В, Г	Г	Б	А
7	Г	Б	В	В	Г	А	А	В	Б, А, Г, В
8	Г	В	В	В	А, Б, В, Г	Г	Б	В	Б
9	В	В	В	В	Г	В	Б	Б	В, Б, А, Г
10	А	А, Б, Г – местный падеж	А	Б	Б	А	А	В	А, Г, В, В
11	Г	А	А	Б	В	А, Б	А	Б	В, А, Б, Г
12	Б	А, Б, Г	А, Г	В	В	А	Г	А, В	А, Б
13	А	А, Б	А, Г	В	А	В	В	Б	А, Б
14	Б	Г – ха- нисьтэв	А	Б	В	В	Г	Г	А, В
15	Б	В – лмапа	В	Г тэрвитын	Г	А, Г	А	Б, Г	Б
16	В, Г	В	А, Б	Г	Б	Б – вөр=ныл	Г	Г	А, Г
17	А	А	В	Г	В	Б – павл=аг=ув=т	Б	А	Г

18	Г	В	В	А – тослаңкве	В	Г – хөнт=с=ум	А	А	А	А
19	А	В	В	Г – ёхты- самён	Г – ёхт=ыс=ы Г	А – тор=ныл	Б	Б, Г	Б, Г, А, В	
20	Г – ха- нись- тәгүм	А	А	Б	Г – йөнт=ыл= =ум	Г – вәр=с=ан=э	А	В	В, А, Б, Г	
21	А	Б	Б	Б	Д	Г – үс=ныл	В	Б	Г – сөрниң	
22	Г	Б	Б	А	А – нётнэ	В – косяр- рись	В	Г	В – солвал- таңкве	
23	В	В	Б	Г	Г	В	Б	В	Г – тоты	
24	А, Б	В	В	А	А	В	А	А, Г	А – со- едини- тельный союз и, Б – срав- нитель- ный союз акктопмат	
25	В, Г	А	А	А	В	Б	Б	Б	А	

ТАБЛИЦЫ ПО ЛЕКСИЧЕСКИМ, ФОНЕТИЧЕСКИМ И ГРАММАТИЧЕСКИМ ТЕМАМ

Лексика

Разделы	
Многозначные слова	аня, т̄аври, пуңк, в̄отас, н̄ёл, л̄агыл, минуңкве, т̄арвитың
Омонимы	я̄ңк, лув, хартуңкве, сов, пос, с̄ос, сам, с̄ам
Синонимы	п̄уңың – с̄ёлың, хорамың – н̄ётнэ, кантың – лавың, карыс – л̄юлиң, лыс- тэ – с̄елтумтастэ, амп - к̄үтюв
Антонимы	ёмас – л̄юль, карыс – талква, х̄отал – э̄т, турман – посың, яныг – м̄ань, п̄ахвың – осся
Архаизмы	с̄ёвал, п̄ал, т̄алкан, сопам, ула, в̄атахум, с̄ан
Заимствованные слова	искола (школа), л̄апка, с̄опад, щ̄ай, с̄аккар, я̄рмак

Фонетика

Таблица гласных фонем мансийского языка

Ряд Подъем	Передний		Средний		Задний	
	Неогубленные				Огубленные	
	Крат- кие	Дол- гие	Крат- кие	Дол- гие	Крат- кие	Дол- гие
Верхний	<i>и</i>	<i>ĩ</i>			<i>у</i>	<i>ũ</i>
Средний	<i>э</i>	<i>ẽ</i>	<i>ы</i>	<i>ỹ</i>	<i>о</i>	<i>õ</i>
Нижний			<i>а</i>	<i>ã</i>		

Морфология

Состав слова

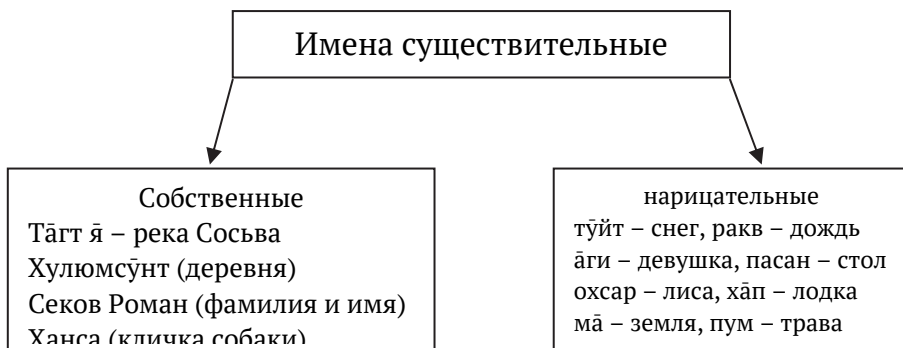
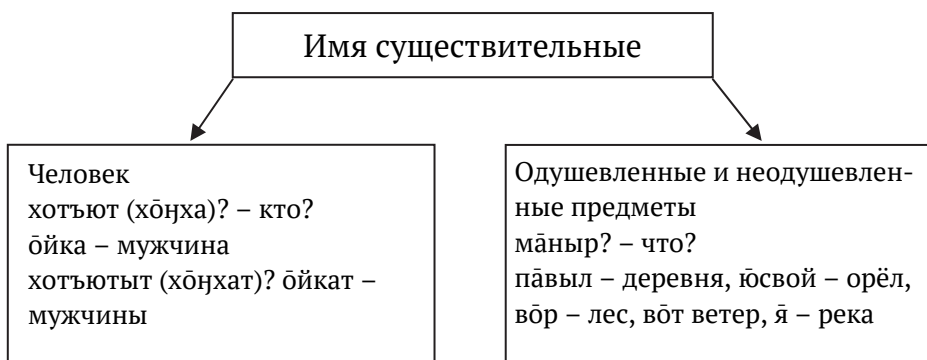
Слово		
Корень	Словообразовательные суффиксы	Словоизменятельные суффиксы
хӯл	хӯл=ың, хӯл=тәл, хӯл=уп	хӯл=ум
ӯнлуңкве	ӯнл=ант=аңкве, ӯнл=ыг=ләл=уңкве	ӯнл=ы
хәп	хәп=ың, хәп=кве, хәп=рись	хәп=ыт

Части речи

Самостоятельные части речи	имя существительное хәтпа – человек сорт – щука әги – девочка әмп – собака пыг – мальчик кол – дом
	имя прилагательное вәти – короткий посың – светлый пәңкың – грязный хоса – длинный карыс – высокий
	глагол минуңкве – идти, ехать ӯнлуңкве – сидеть сакватаңкве – ломать әргуңкве – петь

	<p>местоимение ам – я ты – это та – тот наң – ты тав – он (она) мāныр? – что?</p>
	<p>имя числительное акв – один китыг – два ловит – десятый</p>
	<p>наречие молях – быстро юил – сзади хосан – вдаль</p>
<p>Служебные слова</p>	<p>послелог мус – до юи-пāлт – после мāгыс – для палт – к ёт – с</p>
	<p>частицы ос – и, сар – же, ман – ли вос – пусть, ат – не</p>
	<p>союзы ос – и, хўнь – когда, ке – если</p>
	<p>междометия а-на-на, я-ты – ну, кай – эй, осхум – конечно, ха-та – ну- ка</p>

Имя существительное



Число имен существительных

Число	Суффиксы	Кол	āги	Сун
ед. ч.	–	кол	āги	сун
дв. ч.	=ыг	кол=ыг	āги=иг	сун=ыг
мн. ч.	=ыт	кол=ыт	āг=ит	сун=ыт

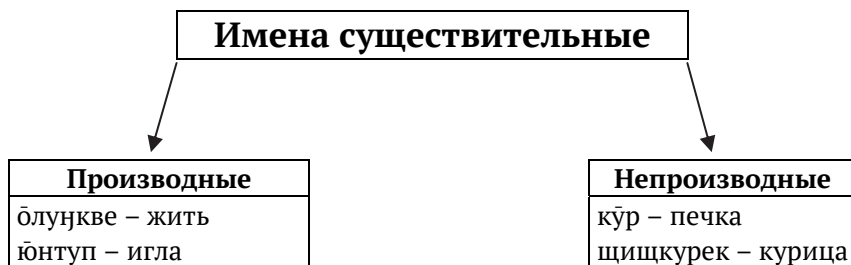
Склонение имен существительных

Падежи	Вопросы	Суффиксы	Примеры
именительный	мāныр? хотъют (хōнха)?	-	хāп āги ōйка
направительный	хоталь? хōнхан? хотъютн?	=н	хāп=ын ōйка=н āги=н
местный	хōт?	=т (=ыт)	хāп=ыт вōр=т
исходный	хотыл? хōнханыл? хотъютныл?	=ныл	хāп=ныл āги=ныл āг=им=ныл ома=м=ныл
творительный	манарыл? хōнхал? хотъютыл?	=ыл	хāп=ыл ōйка=л āги=л
превратительный	манарыг ёмтыс? хōнхаг ёмтыс? хотъютыг	=иг (=ыг)	хāп=ыг (ёмтыс) ōйка=г (ōлы) āги=иг (ōлы)

Лично-притяжательные формы имен существительных при единственном числе предмета принадлежности

Число	Лицо	Кол	Ала
ед. ч.	1 ам	кол=ум	ала=м
	2 наң	кол=ын	ала=н
	3 тав	кол=э	ала=тэ
дв. ч.	1 мēн	кол=мēн	ала=мēн
	2 нēн	кол=ын	ала=н
	3 тēн	кол=ēн	ала=тēн
мн. ч.	1 мāн	кол=ув	ала=в
	2 нāн	кол=ын	ала=н
	3 тāн	кол=аныл	ала=ныл

Словообразование имен существительных



Производные имена существительные

Морфологически	Синтаксически
С помощью словообразовательных суффиксов, присоединяемых к основе глагола или имени, например: йонтуп (игла), вәрмаль (дело), хōвтаси (березняк)	Путем соединения двух и более слов в одно сложное слово, например: ̋твит (роса), н̋ив (дрова), янгӳй (лось)

Словообразовательные суффиксы имен существительных

Суффиксы	Примеры
=п (=уп, =ап, =па, =пи)	пувтуп (копьё)
=л (=ил, =ыл, =ал)	восгил (шёпот)
=т (=ит, =та)	яныт (величина)
=си (=аси, =яси)	х̋ляси (березняк)
=х (=ах)	ўнсах (мост)
=м (=ум)	т̋юм (еда)
=тул	̋мтул (походка)
=мил, =маль	н̋тмил (помощь)
=пса (=упса)	ōлупса (жизнь)
=кве, = рись	х̋пкве (лодочка), луврись (лошадёнка)
=сам	т̋йтсам (снежинка)
=сов	х̋рыгсов (мешочек)
=суп	̋анысуп (маленькая чашка)

=ут	ёнгинут (игрушка)
-----	-------------------

Словообразование имен прилагательных

Непроизводные	Производные
мáнь маленькая люль плохой ёмас хороший хоса длинный	номтың <i>умный</i> (от номт <i>ум</i>), рёгың <i>жаркий</i> (от рёг <i>жара</i>), ёлы <i>нижний</i> (от ёлаль <i>вниз</i>)

Глагол

Личные формы глагола

Спрягаемые
все личные формы глагола
спрягаемые

Неспрягаемые
к неспрягаемым относятся
инфинитив (неопределенная
форма), причастие, деепри-
частие

Лицо, число
глагол имеет три лица и три числа
время: прошедшее, настоящее, будущее
Наклонение
изъявительное
повелительное
сослагательное
условное
наклонение неочевидного действия
Спряжение
Безобъектное спряжение
Объектное спряжение
Субъектно-пассивное спряжение

Времена глагола

Прошедшее =с= (=с) ЛОВИНЬТА=С ЧИТАЛ
--

Настоящее =ЭГ= (=ЭГ=, =Ы, =Э=, =Э=) ЛОВИНЬТ=Ы ЧИТАЕТ

<p>Будущее время образуется:</p> <ol style="list-style-type: none"> 1) посредством сочетания личной формы глагола и краткого наречного слова <i>тах</i>; 2) посредством сочетания неопределенной формы глагола со спрягаемой формой вспомогательного глагола <i>патуңкве быть, начать</i>
--



Изъявительное наклонение в безобъектном спряжении

Лицо	ед. ч.	дв. ч.	мн. ч.
1-е	=ум	=мѐн	=ув (=в), =ѐв
2-е	=н (=ын)	=ын	=ѓн
3-е	-	=ыг (=г)	=ыт

Безобъектное спряжение глагола ви=ңкве *взять* в настоящем времени

Лицо	ед. ч.	дв. ч.	мн. ч.
1-е	выгум	выгмѐн	выгув
2-е	выгын	выгѓн	выгѓн
3-е	выг	выгыг	выгыт

**Безобъектное спряжение глагола лы=ңкве
бросить в прошедшем времени**

Лицо	ед. ч.	дв. ч.	мн. ч.
1-е	лысум	лысмён	лысув
2-е	лысын	лысын	лысын
3-е	лыс	лысыг	лысыт

**Безобъектное спряжение глагола ми=ңкве дать
в будущем времени со вспомогательным
наречным словом тах потом**

Лицо	ед. ч.	дв. ч.	мн. ч.
1-е	мыгум тах	мыгмён тах	мыгув тах
2-е	мыгын тах	мыгын тах	мыгын тах
3-е	мыг тах	мыгыг тах	мыгыт тах

**Объектное спряжение глагола
в настоящем времени**

Лицо	ед. ч.	дв. ч.	мн. ч.
1-е	=ылум	=ыламён	=ылув
2-е	=ылын	=ылын	=ылын
3-е	=ытэ	=ытэн	=ыяныл

**Спряжение глагола тот=уңкве нести (везти)
при единственном числе объекта**

Лицо	ед. ч.	дв. ч.	мн. ч.
1-е	тотылум	тотыламён	тотылув
2-е	тотылын	тотылын	тотылын
3-е	тотытэ	тотытэн	тотыяныл

**Спряжение глагола тот=уңкве нести (везти)
при двойственном числе объекта**

Лицо	ед. ч.	дв. ч.	мн. ч.
1-е	тотыягум	тотыягамѐн	тотыягув
2-е	тотыягын	тотыягѳн	тотыягѳн
3-е	тотыяге	тотыягѐн	тотыяганыл

**Спряжение глагола тот=уңкве нести (везти)
при множественном числе объекта**

Лицо	ед. ч.	дв. ч.	мн. ч.
1-е	тотыянум	тотыянмѐн	тотыянуv
2-е	тотыян	тотыянѳн	тотыянѳн
3-е	тотыянэ	тотыянѐн	тотыяныл

**Объектное спряжение глагола
в прошедшем времени**

**Спряжение глагола тот=уңкве нести (везти)
при единственном числе объекта**

Лицо	ед. ч.	дв. ч.	мн. ч.
1-е	тотыслум	тотысламѐн	тотыслув
2-е	тотыслын	тотыслѳн	тотыслѳн
3-е	тотыстэ	тотыстѐн	тотсаныл

**Спряжение глагола тот=уңкве нести (везти)
при двойственном числе объекта**

Лицо	ед. ч.	дв. ч.	мн. ч.
1-е	тотсагум	тотсагмѐн	тотсагув
2-е	тотсагын	тотсагѳн	тотсагѳн
3-е	тотсаге	тотсаген	тотсаныл

**Спряжение глагола тот=уңкве нести (везти)
при множественном числе объекта**

Лицо	ед. ч.	дв. ч.	мн. ч.
1-е	тотсанум	тотсанмѐн	тотсанув
2-е	тотсан	тотсан̄ын	тотсан̄ын
3-е	тотсанэ	тотсан̄эн	тотсаныл

**Объектное спряжение глагола в будущем
времени**

*Спряжение глагола тот=уңкве нести (везти)
при единственном числе объекта
со вспомогательным наречным словом тах потом*

Лицо	ед. ч.	дв. ч.	мн. ч.
1-е	тотылум тах	тотыламѐн тах	тотылув тах
2-е	тотылын тах	тотылы̄н тах	тотылы̄н тах
3-е	тотытэ тах	тотыт̄эн тах	тотыяныл тах

Субъектно-пассивное спряжение

Настоящее время

Лицо	ед. ч.	дв. ч.	мн. ч.
1-е	ам а̄тямн а̄лумтавем	мѐн а̄тямѐнн а̄лумтавемѐн	м̄ан а̄тявн а̄лумтавѐв
2-е	наң а̄тянн а̄лумтавен	нѐн а̄тянынн а̄лумтавѐн	н̄ан а̄тянынн а̄лумтавѐн
3-е	тав а̄тятѐн а̄лумтаве	тѐн а̄тятѐнн а̄лумтавѐг	т̄ан а̄тянылн а̄лумтавет

Прошедшее время

Лицо	ед. ч.	дв. ч.	мн. ч.
1-е	ам а́тямн а́лумтавёсум	мѐн а́тямѐнн а́лумтавесамѐн	ма́н а́тявн а́лумтавесув
2-е	наҗ а́тянн а́лумтавёсын	нѐн а́тянынн а́лумтавесы́н	на́н а́тянынн а́лумтавесы́н
3-е	тав а́тятѐн а́лумтавес	тѐн а́тятѐнн а́лумтавесы́г	та́н а́тянылн а́лумтавёсыт

Будущее время

Лицо	ед. ч.	дв. ч.	мн. ч.
1-е	ам а́тямн а́лумтавем тах	мѐн а́тямѐнн а́лумтавемѐн тах	ма́н а́тявн а́лумтавѐв тах
2-е	наҗ а́тянн а́лумтавен тах	нѐн а́тянн а́лумтавѐн тах	на́н а́тянынн а́лумтавѐн тах
3-е	тав а́тятѐн а́лумтаве тах	тѐн а́тянѐнн а́лумтавѐг тах	та́н а́тянылн а́лумтавет тах

Повелительное наклонение глагола

Имеет формы 2-го и 3-го лица единственного, двойственного и множественного числа. Формы 3-го лица повелительного наклонения образуются посредством сочетания форм 3-го лица глагола настоящего времени изъявительного наклонения с частицей *вос пусть*.

Лицо	ед. ч.	дв. ч.	мн. ч.
2-е	наҗ минѐн	нѐн минѐн	на́н минѐн
3-е	тав вос мины	тѐн вос минѐг	та́н вос минѐгыт

Безобъектное спряжение

Лицо	ед. ч.	дв. ч. и мн. ч.

2-е	наӄ минэн	нэн, нӄн минэн
-----	-----------	----------------

Объектное спряжение

Лицо	ед. ч. субъекта	дв. ч. и мн. ч. субъекта
2-е ед. ч.	наӄ вӄрелн	
2-е дв. ч.		нэн вӄрегын
2-е мн. ч.		нӄн вӄрегын

Субъектно-пассивное спряжение

Формы повелительного наклонения употребляются только в 3-м лице с частицей <i>вос пусть</i>	Например: вос тотаве <i>пусть везут (несут) его</i> вос мины <i>пусть идёт (едет)</i>
---	---

Сослагательное наклонение глагола

Безобъектное спряжение

Лицо	ед. ч.	дв. ч.	мн. ч.
1-е ам	вӄрнувум	вӄрнувамён	вӄрнувув
2-е наӄ	вӄрнувын	вӄрнувын	вӄрнувын
3-е тав	вӄрнув	вӄрнувыг	вӄрнувыт

Объектное спряжение

Лицо	ед. ч. объекта	дв. ч. объекта	мн. ч. объекта
1-е ам			
ед. ч. субъекта	вӄрнувлум	вӄрнувагум	вӄрнуванум
дв. ч. мён субъекта	вӄрнувламён	вӄрнувагмён	вӄрнуванмён
мн. ч. маӄн субъекта	вӄрнувлув	вӄрнувагув	вӄрнуванув
2-е наӄ			
ед. ч. субъекта	вӄрнувлын	вӄрнувагын	вӄрнуванын
дв. ч. нэн субъекта	вӄрнувлыӄн	вӄрнувагыӄн	вӄрнуваныӄн
мн. ч. нӄн субъекта	вӄрнувлын	вӄрнувагыӄн	вӄрнуваныӄн

3-е тав			
ед. ч. субъекта	в̄арнувтэ	в̄арнуваге	в̄арнуванэ
дв. ч. тэн субъекта	в̄арнувтэн	в̄арнувагён	в̄арнуванэн
мн. ч. тан субъекта	в̄арнуваныл	в̄арнуваганыл	в̄арнуваныл

Условное наклонение глагола

Образуется посредством соединения глаголов изъявительного наклонения настоящего времени с частицей <i>ке если</i> .	Например: Витн ялэгын ке, а́нум ёт вуглэлын. <i>Если ты пойдёшь за водой, возьми меня с собой.</i>
---	---

Наклонение неочевидного действия

Безобъектное спряжение глагола **ол=уңкве жить** в настоящем времени

Лицо	ед. ч.	дв. ч.	мн. ч.
1-е ам	олнэм	мён олнэмён	ман олнэв
2-е наң	олнэн	нэн олнэн	нан олнэн
3-е тав	олнэтэ	тэн олнэтэн	тан олнэныл

Безобъектное спряжение глагола **ол=уңкве жить** в прошедшем времени

Лицо	ед. ч.	дв. ч.	мн. ч.
1-е ам	олмум	мён олмумён	ман олмув
2-е наң	олмын	нэн олмын	нан олмын
3-е тав	олум	тэн олмыг	тан олмыт

**Объектное спряжение глагола тот=уңкве везти в
настоящем времени**

Лицо	ед. ч. объекта	дв. ч. объекта	мн. ч. объекта
1-е ед. ч. субъекта	(ам) тотнэлум	тотнэгум	тотнэnum
дв. ч. субъекта	(мён) тотнэ- ламён	тотнэгагмён, тотнэгамён	тотнэнамён, тот- нэнанмён
мн. ч. субъекта	(мāн) тотнэлув	тотнэгув, тот- нэгагув	тотнэнув, тотнэ- нанув
2-е ед. ч. субъекта	(наң) тотнэлн	тотнэгн	тотнэң, тотнэңнын
дв. ч. субъекта	(нэң) тотнэл̄ын	тотнэг̄ын, тот- нэгаг̄ын	тотнэңын, тотнэ- нанын
мн. ч. субъекта	(нāн) тотнэл̄ын	тотнэг̄ын, тот- нэгаг̄ын	тотнэңын, тотнэ- нанын
3-е ед. ч. субъекта	(тав) тотнэтэ	тотнэге	тотнэңэ
дв. ч. субъекта	(тэң) тотнэтэң	тотнэгэң, тот- нэгагэң	тотнэтэңыл, тот- нэтэң
мн. ч. субъекта	(тāн) тотнэңыл	тотнэгāныл, тотнэгагāныл	тотнэңыл, тот- нэңāныл

**Объектное спряжение глагола тот=уңкве нести
(везти) в прошедшем времени**

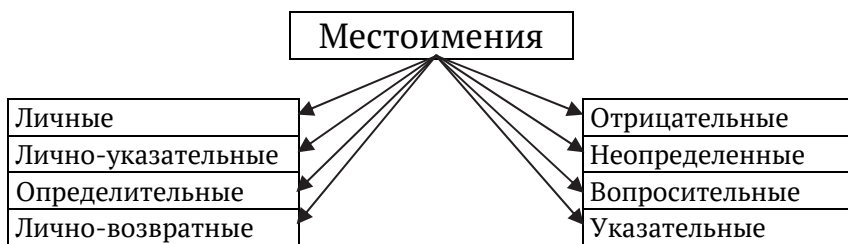
Лицо	ед. ч.	дв. ч.	мн. ч.
1-е ед. ч. субъекта	(ам) тотамлум	тотамагум	тотаманум
дв. ч. субъекта	(мён) тотам- ламмён	тотамагмён, тотмагув, тотма-	тотманамён, тотаманмён
мн. ч. субъекта	(мāн) тотамлув	гагув	тотманув, тота- манув

2-е ед. ч. субъекта	(наң) тотам-лын	тотамагын	тотаман, тотаман̄ын
дв. ч. субъекта	(нән) тотамлың	тотамагын̄,	тотман̄ын, тотаман̄ын
мн. ч. субъекта	(наң) тотамлың	тотмагын̄, тотмагагын̄	тотман̄ын, тотаман̄ын
3-е ед. ч. субъекта	(тав) тотамтэ	тотамаге	тотманэ
дв. ч. субъекта	(тэн) тотамтэн	тотамагэн	тотманэн, тотаманэн
мн. ч. субъекта	(тән) тотаманыл	тотмаганыл, тотмагаганыл	тотманыл, тотаманыл

Субъектно-пассивное спряжение в прошедшем времени глагола тот=уңкве нести (везти)

Лицо	ед. ч.	дв. ч.	мн. ч.
1-е	ам тотымам	мён тотымамён	ман тотымав
2-е	наң тотыман	нән тотыман̄	наң тотыман̄
3-е	тав тотыма	тэн тотымаг	тан тотымаг

Местоимение



Местоимения
личные ам – я, наң – ты, тав – он
лично-указательные амки – я сам, наңки – ты сам, такви – он сам

лично-возвратные амкинам – я сам себя, наңкинан – ты сам себя, таквинатэ – он сам себя
вопросительные хōнха? хотъют? – кто? мāныр? – что?
указательные ты – этот, та – тот
определительные тамле – такой, кāсың – каждый, тōва – иной
неопределённые хōтпа – нечто, матыр – нечто, матхурип – какой-то, матахмат – несколько
отрицательные нēmхōтпа – никто, нēmатыр – ничто, нēmхотты – никакой, нēmатсāвит – нисколько

Имя числительное

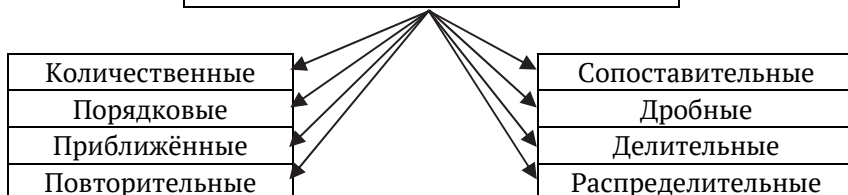
Числительные
количественные <i>манах? мансāвит? – сколько?</i> <i>аква – один, киты – два</i>
порядковые <i>хоты манахит? – который?</i> <i>китыт – второй, атыт – пятый</i>
приближённые <i>манахкем? – приблизительно сколько?</i> <i>сāткем, сāтахкем – около семи</i> <i>хūrмахкем – около трёх</i>
делительные <i>манахыг? – на сколько?</i> <i>хūrмыг – на три части</i> <i>ловыг – на десять частей</i>
распределительные <i>манахыл? – по сколько?</i> <i>аквал – по одному</i> <i>китгыл по два</i>
повторительные <i>манахиттыг? – в какой раз? манах щёс? – сколько раз? хоты щёс? – который раз?</i> <i>китынтыг – во второй раз, акв щёс – один раз</i>
сопоставительные <i>манах пис? манах щёс? – во сколько раз?</i> <i>кит пис, кит щёс – в два раза</i>

дробные *манах?* *мансāвит?* – сколько?

$\frac{1}{2}$ -суп, пāл – половина,

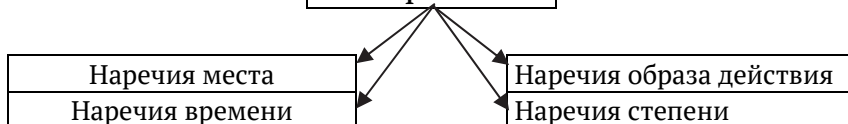
$\frac{1}{4}$ -нилыт суп – *четвёртая часть*

Имена числительные



Наречие

Наречия



Наречия места хōт? где? хоталь? куда? хотыл? откуда?	Наречия вре- мени хўнь? когда? маныр порат? в какое время?	Наречия образа действия хумус? хумле? как? манурыл? каким образом?	Наречия степени хумус? как?
тыт – здесь, тыгыл – отсюда, тыгле – сюда, тот – там, тув- ле – туда, ту- выл – оттуда,	тыхōтал – се- годня, мōлхōтал – вчера, холы- тан – завтра, ань – теперь, хōтыл – днём, этипāлаг – ве- чером	пёлпысь – быстро, молях – скоро, бы- стро, илттыг – вдруг, ам сирумт – по-моему	сака – очень, сяр – со- всем, тўп-тўп – едва

Послелог

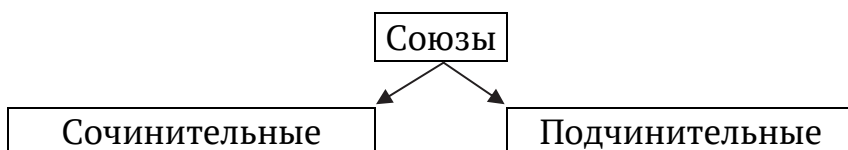
Изменяемые	Неизменяемые
Местный падеж: суф. =т кйвырт <i>в</i> , вātат у, нуми-пāлт <i>над</i> , халт <i>между</i> , ёлы-пāлт <i>под</i> . Направительный падеж: суф. =н кйвырн <i>в</i> , халн <i>в середину</i> , вāтан к, ёлы-пāлн <i>под</i>	мус <i>до</i> , ёт с, мāгыс <i>для</i> , <i>за</i> , палт к, у, тармыл <i>на</i> , паттыиг, уртыиг, пēнтсыл <i>вместо</i> , <i>взамен</i> , ұлтта <i>через</i> , нупыл <i>в направлении</i> , хо- сыт <i>по</i> , лялт <i>против</i> , элы-пāлт <i>перед</i> , урыл, овылтыт <i>о</i> , <i>про</i> , ко- ны-пал <i>кроме</i> , сыс <i>вовремя</i> , эртын, эрт <i>когда</i> , хольт <i>как</i>

Отношения, выражаемые посредством послелогов

Отношения	Вопрос	Послелог
пространственные	хōт? <i>где?</i> хоталь? <i>куда?</i> хотыл? <i>откуда?</i>	тармыл <i>на</i> , сāйныл <i>из-за</i> , палт, вāта у, к, ёлы-пāлт <i>под</i> , хосыт <i>по</i> , мувлахи <i>во-</i> <i>круг</i>
временные	хўнь? <i>когда?</i> маныр <i>пора</i> пāсыл? <i>с каких пор?</i> маныр <i>пора</i> мус? <i>до каких пор?</i>	порат, сыс <i>в</i> , юи-пāлт <i>после</i> <i>того как</i> , элы-пāлт <i>перед</i> , кастыл к, <i>для</i> , эрт, эртын <i>когда</i>
причинные	манрыг? <i>поче-</i> <i>му?</i> маныр мāгыс? <i>отчего?</i>	мāгыс <i>для</i> , <i>за</i> , мус <i>до</i> , кас- тыл <i>для</i> , к
целевые	маныр мāгыс? <i>зачем? для че-</i> <i>го?</i> маныр кас- тыл? <i>на что?</i>	мāгыс, мāгсыл <i>для</i> , <i>вместо</i> <i>кого-л.</i> , мус <i>до</i> , кастыл <i>для</i> , к, <i>на</i>

образа и способа действия	хумус? как? манурыл? каким образом?	сирыл по, под, тāра мимо
сравнительные	хумус? как?	хольт как
заместительные	маныр пѣнтсыл? вместо чего? хотъяут пѣнтсыл? вместо кого?	паттыиг, уртыиг, пѣнтсыл вместо, взамен, коны-пал кроме, магсыл для, за,

Союзы



Сочинительные союзы

Группа	Союз	Пример
соединительные	ос – и	Колув ляпат яныг ўльпат ос мāнь пасяр ййвыт яныгмасыт. <i>Вблизи дома выросли большие кедры и рябины.</i>
противительные	а – но	Алпыл рѣгың олыс, а этипāлаг сѣквыг емтыс. <i>Утром было жарко, а вечером стало прохладно.</i>
разделительные	ман – или, манос – или же	Пил вāтуңкв алпыл манос хōтал котильтѣмт ялѣв? <i>Ягоды собирать утром или же в середине дня поедем?</i>

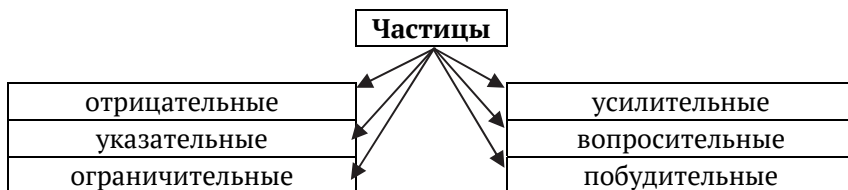
Подчинительные союзы

Группа	Союзы	Пример
временные	х̄унь <i>когда</i> , тувмус <i>до тех пор</i> , усьты <i>только что</i> , тут <i>только</i> , как <i>только</i>	Омам х̄унь мисэ посылтэ, м̄ан тах сяквит аёв. <i>Когда мама корову подоит, мы молоко попьём.</i>
причинные	таим̄агыс <i>потому</i> , тым̄агыс <i>поэтому</i>	Кёлыг сака яныг, таим̄агыс м̄ан с̄ав саңквлыпил в̄атсув. <i>Болото очень большое, поэтому мы много клюквы собрали.</i>
цели	вос <i>чтобы</i>	Анёкван палт ялэн, юнсахатуңкве вос ханисъта-вен. <i>Сходи к бабушке, чтобы она обучила тебя вышивать.</i>
условные	ке <i>если</i>	Х̄ул ат ке яктэ́гын, исмит п̄айтэн. <i>Если рыбу не будешь резать, тогда суп вари.</i>
уступительные	кос <i>хотя</i> , такос <i>хоть и</i>	Такос х̄лупийи, х̄лупна х̄ул ат ёмты. <i>Хоть и рыбачит, а в сеть рыба не попадает.</i>
сравнительные	аквтоп <i>будто</i> , ак-втопмат <i>как будто</i>	Такем пёлпъсь х̄йтэ́г, ак-втоп халэ́нт касэ́г. <i>Так быстро бегут (двое), будто соревнуются (в беге).</i>
пояснительные	хот̄ють <i>который</i> , м̄аныр <i>что</i>	Ўсыт м̄аныр в̄ас, та урыл юн м̄ана́вн поты́ртас. <i>Что в городе видел, о том нам дома рассказал.</i>

Союзы

Непроизводные	Производные
служебные слова с неделимой основой: ос <i>и</i> , кос <i>хотя</i> , ке <i>если</i> , вос <i>чтобы</i> , ман <i>или</i> и др.	служебные слова, образовавшиеся при соединении нескольких слов: тувмус <i>до тех пор</i> (тув <i>туда</i> – наречие+мус <i>до</i> – послелог), такос <i>хоть и</i> (та <i>то</i> – указательное местоимение+кос <i>хотя</i> – союз), таимăгыс <i>потому</i> (таи <i>то</i> – местоимение+мăгыс <i>за, ради</i> – послелог), аквтоп <i>будто</i> (акв <i>один</i> – числительное+топ <i>только</i> – частица) и др.

Частицы



Разряды частиц

Разряд	Частица	Пример
усилительные	ты, та <i>и</i> , сар <i>же</i> , ке, тах <i>уж, же</i> , тай <i>уж</i> пыл <i>даже</i> , я <i>же</i> , ос <i>опять</i> , тăсэ <i>даже</i>	Тыт тай ам таве кăрвальтылум. <i>Уж тут-то я его подкараулю.</i>
указательные	тыт-ты-я <i>вот</i>	Тыт-ты-я кит вăс пыгрисиг мăнь тўрт тэнки уре уитэг. <i>Вот оба утёнка одни в маленьком озере плавают.</i>
ограничительные	топ <i>только</i> тўп <i>едва</i>	Ам топ акв щёс яныг ўй кăтын патталасум. <i>Я лося добывал только один раз.</i>

вопросительные	ман, аман <i>ли</i> , <i>разве</i>	Тох ман рѳви? <i>Разве так можно?</i> Аман ты ам юрт аҗрисюм тыг юв? <i>Не моя ли подруга идёт сюда?</i>
побудительные	вос <i>пусть</i>	Ам ётум вос урок ханисьты. <i>Пусть со мной уроки учит.</i>
отрицательные	атэ, ат <i>не</i> ул <i>не</i>	Атэ пум, атэ нир. <i>Не трава, не кусты.</i> Нэматыр ат нәңки. <i>Ничего не видно.</i>

Междометия и звукоподражания

Междометия		
Чувства	Звукоподражания	Волевые побуждения
а-на-на <i>боль</i> , <i>удивление</i> кай <i>восторг</i> та-а <i>досада</i> ай-йа <i>усталость</i>	щив-щив (течение ручья) ку-ку-ку (крик кукушки) варх-варх (крик вороны) ав-ав (лай собаки)	тыврка-тыврка, сыка-сыка-я (отгоняют коров) пырр-пр (собаке) Брысь! кать-кать кис-кис

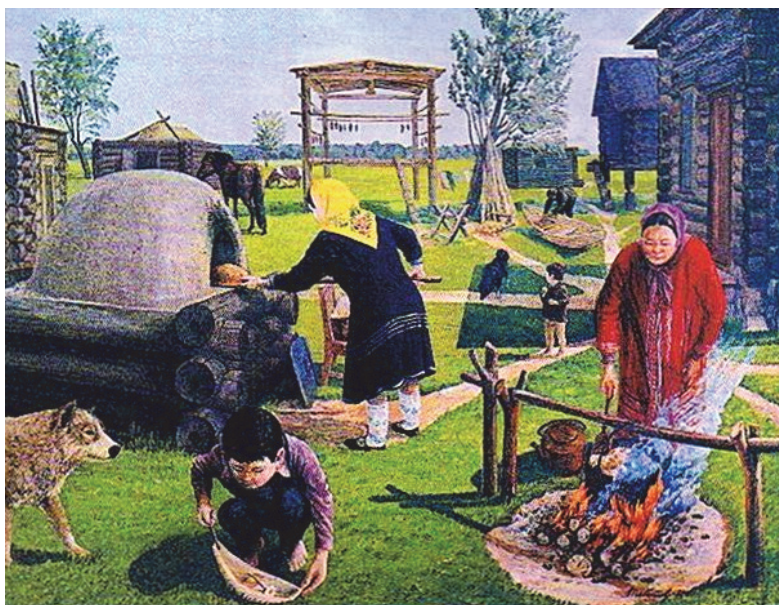
РЕПРОДУКЦИИ КАРТИН ДЛЯ СОЧИНЕНИЙ



В. А. Игошев. Таёжные узоры. 1989.



И. Конев. После дымного чума в новом доме. 1956.



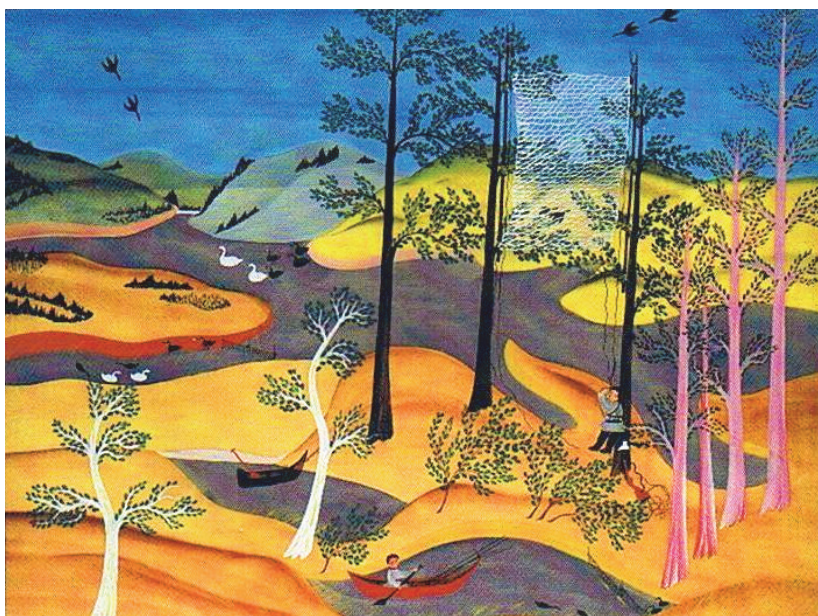
Усадьба. Обские ханты.



Прибыли на каникулы



М. А. Тебетев. Радость. 1977.



К. Панков. Ловля птиц. 1936–1939.



Г. Шулдиков. Охотничья избушка. 1995.



Г. Шулдиков. Осень на Конде. 1996.

Учебное издание

**Кумаева Мария Владимировна,
Соловар Валентина Николаевна**

**Мансийский язык. 5 класс.
Дидактический материал**

Оригинал-макет подготовлен
ООО «Югорский формат»

Подписано в печать 29.06.2015.
Формат 60x84/16. Гарнитура PT Serif.
Усл. п. л. 6,25. Тираж 250 экз. Заказ № 16.

ООО «Югорский формат»
г. Ханты-Мансийск, ул. Лопарева, 15, подъезд № 8
+7 (3467) 912-019, +7 952 690 99 39
Uformat@mail.ru

