

Табличные данные по результатам мониторинга социальных проблем молодежи из числа КМНС Октябрьского района (д. Нижние Нарыкары, с.Б.Атлым, с.п.Шеркалы.) (2015 г.)

Возраст респондентов от 14 до 30 лет, молодые семьи в возрасте до 35 лет. *Предмет исследования* - основные социальные проблемы молодежи из числа КМНС, озвученные в суждениях и анкетном опросе. Менее двух тысяч человек из числа КМНС насчитывается в целом по Октябрьскому району. В соцопросе общий объем выборки составил 88 человек, из них, проживающие в следующих населенных пунктах (табл.1):

Таблица 1.

Населенные пункты:	Число ответивших	% от числа опрошенных
п. Шеркалы	29	33,0
п. Нижние-Нарыкары	26	29,5
п. Б.Атлым	33	37,5

В соответствии со статистическими данными администрации сельских поселений о списочном составе сельских жителей, численность молодых представителей из числа КМНС в обследуемых населенных пунктах мы приводим исходя из фактического их проживания (табл.2):

Таблица 2

Населенные пункты	Число молодежи КМНС зарегистрированной	Число молодежи КМНС, проживающей по факту
п. Б.Атлым	57	49
п.Шеркалы	155	69
д. Нижние Нарыкары	91	82
Итого	303	200

Распределение респондентов по полу составило 42,0% юношей, 58,0% девушек (рис.2), наибольшую группу составили респонденты в возрастной группе 30 - 35 лет (31,8%), затем 25 - 29 лет (29,6%), 20 - 24 лет (21,4%), 14-19 лет (17,0%).

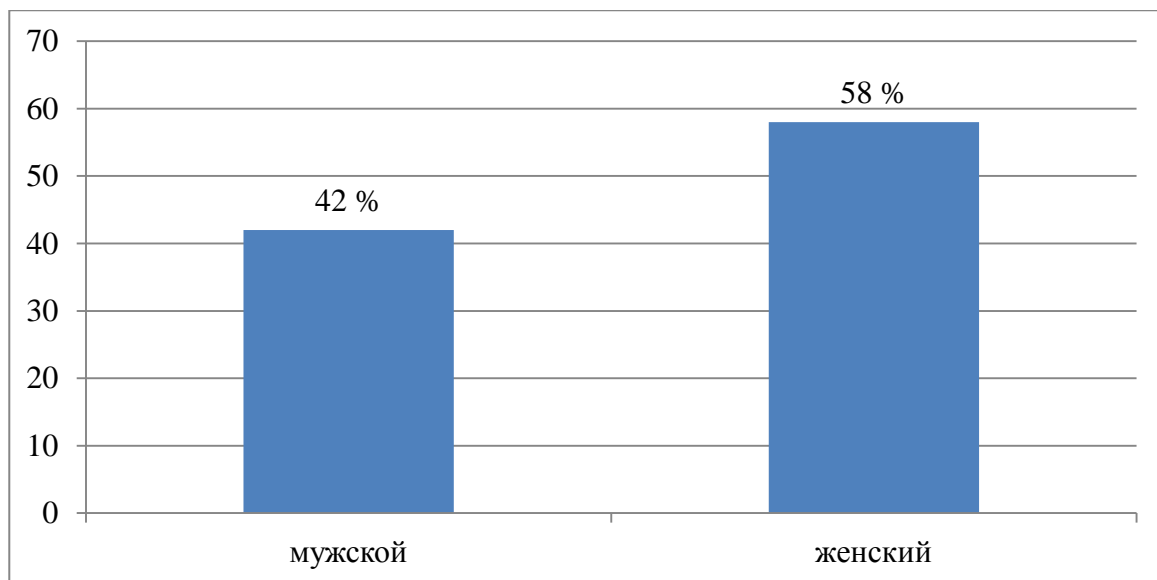


Рис.1. Распределение респондентов по полу

По национальному составу наибольшую группу из числа опрошенных составили ханты 83%, и лишь 17 % манси, среди участников опроса не было представителей ненцев (рис.2).

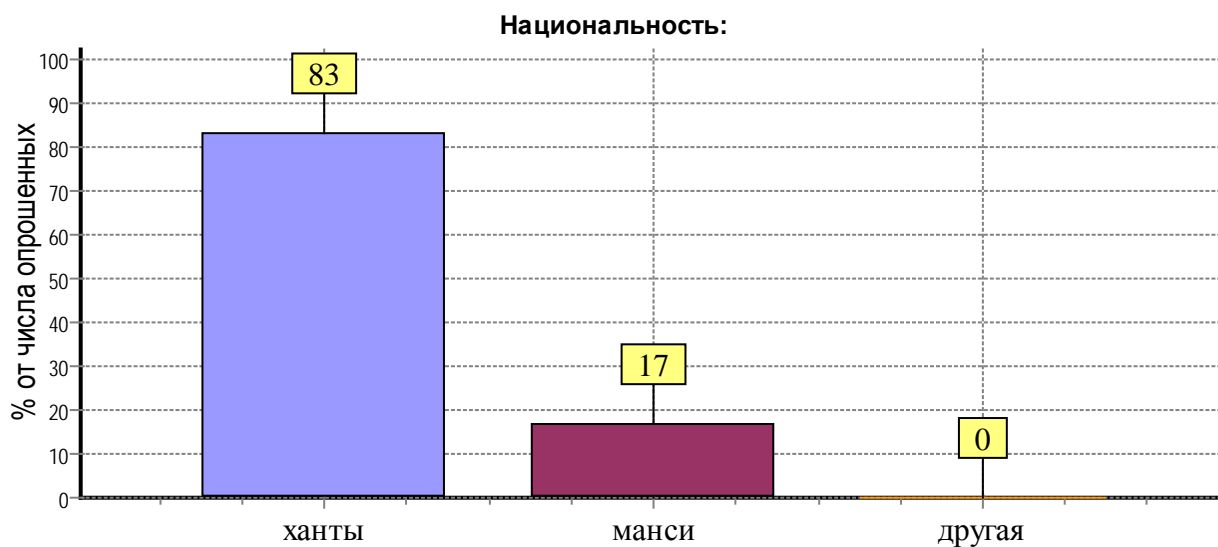


Рис.2. Распределение респондентов по национальному составу

По результатам обработки данных, видим, что основная доля молодежи - участники опроса с образованием средне - специальным (50%) (рис.3).

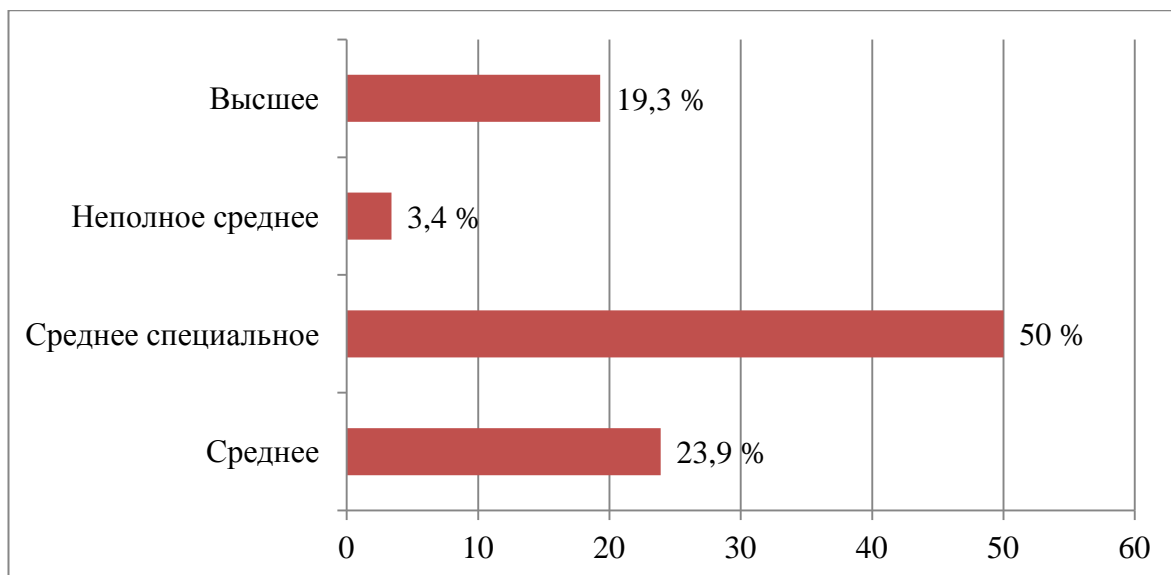


Рис.3. Распределение респондентов по образованию

По результатам ответов на вопрос "Выбранная вами специальность", можно составить профессиональный рейтинг участников опроса. Наиболее востребованными среди молодежи оказались специальности педагог, повар, оператор на нефть и газ, экономист - бухгалтер.

Таблица № 1

1. Национальность:

Варианты ответа	Число ответивших	% от числа опрошенных
ханты	73	83,0
манси	15	17,0
другая	0	0,0
Итого ответивших:	88	100,0
Нет данных	0	0,0
	88	100,0

Таблица № 2

2. Пол:

Варианты ответа	Число ответивших	% от числа опрошенных
мужской	37	42,0
женский	51	58,0
Итого ответивших:	88	100,0

Таблица № 3

3. Ваш возраст?

Варианты ответа	Число ответивших	% от числа опрошенных
27 лет	10	11,4
24 года	5	5,7
23 года	6	6,8

26 лет	5	5,7
30 лет	13	14,8
25 лет	4	4,5
29 лет	5	5,7
16 лет	5	5,7
15 лет	3	3,4
22 года	1	1,1
20 лет	4	4,5
19 лет	3	3,4
33 года	5	5,7
32 года	4	4,5
18 лет	1	1,1
17 лет	2	2,3
31 год	4	4,5
21 год	1	1,1
34 года	2	2,3
28 лет	2	2,3
14 лет	1	1,1
21 год	1	1,1
22	1	1,1
	88	100,0

Таблица № 4

4. Место жительства:

Варианты ответа	Число ответивших	% от числа опрошенных
д.Шеркалы	29	33,0
п.Нижние-Нарыкары	26	29,5
п.Б.Атлым	33	37,5
Итого ответивших:	88	100,0
	88	100,0

Таблица № 5

5. Состав вашей семьи?

Варианты ответа	Число ответивших	% от числа опрошенных
Полная семья	69	78,4
Неполная семья	19	21,6
Итого ответивших:	88	100,0
	88	100,0

Таблица № 6

6. Род занятий?

Варианты ответа	Число ответивших	% от числа опрошенных
Рыбак, охотник	2	2,3
Работник образования	11	12,5
Работник здравоохранения	2	2,3
Работник культуры	5	5,7

Безработный	19	21,6
Муниципальный служащий	1	1,1
Руководитель	1	1,1
Студент	6	6,8
Школьник	9	10,2
Другое	39	44,3
Итого ответивших:	88	100,0**

* Сумма превышает 100%, поскольку один опрошенный мог дать несколько ответов одновременно. Среднее число ответов на 1 опрошенного 1,1.

** В данном случае рассчитана не сумма, а отношение числа ответивших к числу опрошенных.

Таблица № 7

7. Ваше образование?

Варианты ответа	Число ответивших	% от числа опрошенных
Начальное	0	0,0
Среднее	21	23,9
Среднее специальное	44	50,0
Незаконченное высшее	0	0,0
Неполное среднее	3	3,4
Высшее	17	19,3
Нет образования	0	0,0
Затрудняюсь ответить	3	3,4
	88	100,0

Таблица № 8

8. Выбранная вами специальность? (укажите)

Варианты ответа	Число ответивших	% от числа опрошенных
воспитатель	5	5,7
оператор газа	2	2,3
водитель	4	4,5
продавец	4	4,5
сварщик	2	2,3
нет специальности	12	13,6
учитель	5	5,7
педагог-психолог	1	1,1
автоэлектрик	3	3,4
оператор добычи нефти и газа	2	2,3
автослесарь	2	2,3
бухгалтер	3	3,4
кадастр недвижимости	1	1,1
культуролог	1	1,1
медсестра	2	2,3
экономист	4	4,5
повар-технолог	7	8,0
тракторист	1	1,1
пильщик	1	1,1
педагог	5	5,7
оператор - электромонтер	2	2,3

парикмахер	2	2,3
бурение на нефть и газ	3	3,4
экскаватор	2	2,3
монтажник	1	1,1
мчс	1	1,1
специалист кадастра	1	1,1
оператор на нефть и газ	1	1,1
машинист ДВС	1	1,1
повар - кондитер	1	1,1
портной	3	3,4
судмедэксперт	1	1,1
судоводитель	1	1,1
специалист по туризму	1	1,1
тренер - преподаватель	1	1,1
повар - технолог	1	1,1
охранник	1	1,1
	88	100,0

* Сумма превышает 100%, поскольку один опрошенный мог дать несколько ответов одновременно. Среднее число ответов на 1 опрошенного 1,0.

** В данном случае рассчитана не сумма, а отношение числа ответивших к числу опрошенных.

Таблица № 9

9. Чем руководствовались при выборе специальности?

Варианты ответа	Число ответивших	% от числа опрошенных
Престижность данной профессии	20	22,7
Потребностью в данной профессии	48	54,5
Традиции семьи	5	5,7
Лишь бы поступить, чтобы не терять время	26	29,5
Другое	15	17,0
Затрудняюсь ответить	6	6,8
	88	100,0

* Сумма превышает 100%, поскольку один опрошенный мог дать несколько ответов одновременно. Среднее число ответов на 1 опрошенного 1,4.

** В данном случае рассчитана не сумма, а отношение числа ответивших к числу опрошенных.

Таблица № 10

10. В какой сфере вы хотели бы трудоустроиться?

Варианты ответа	Число ответивших	% от числа опрошенных
Промышленности	18	20,5
Образования	19	21,6
Медицины	6	6,8
Торговле, предпринимательстве	4	4,5
Традиционных видах хозяйственной деятельности	1	1,1

(охота, рыболовство, оленеводство)		
Муниципальным служащим	1	1,1
Другое	33	37,5
Затрудняюсь ответить	6	6,8
	88	100,0

Таблица № 11

11. Вы работаете по своей специальности?

Варианты ответа	Число ответивших	% от числа опрошенных
Да	27	30,7
Нет	42	47,7
Частично	2	2,3
Затрудняюсь ответить	17	19,3
	88	100,0

Таблица № 12

12. Где бы Вы предпочли работать?

Варианты ответа	Число ответивших	% от числа опрошенных
в городе	43	48,9
в сельской местности	40	45,5
на территории традиционного природопользования КМНС (родовые угодья)	1	1,1
затрудняюсь ответить	13	14,8
	88	100,0

* Сумма превышает 100%, поскольку один опрошенный мог дать несколько ответов одновременно. Среднее число ответов на 1 опрошенного 1,1.

** В данном случае рассчитана не сумма, а отношение числа ответивших к числу опрошенных.

Таблица № 13

13. В первую очередь вас интересует работа:

Варианты ответа	Число ответивших	% от числа опрошенных
с высокой заработной платой	39	44,3
невысокая зарплата, но работа по душе	7	8,0
берусь за любую работу, только бы не быть безработным	38	43,2
на низкооплачиваемую работу не пойду	3	3,4
Затрудняюсь ответить	5	5,7
	88	100,0

* Сумма превышает 100%, поскольку один опрошенный мог дать несколько ответов одновременно. Среднее число ответов на 1 опрошенного 1,0.

** В данном случае рассчитана не сумма, а отношение числа ответивших к числу опрошенных.

Таблица № 14

14. Вы занимаетесь традиционными видами хозяйства (оленоводство, рыболовство, сбор дикоросов)?

Варианты ответа	Число ответивших	% от числа опрошенных
Да	51	58,0
Нет	36	40,9
Затрудняюсь ответить	1	1,1
	88	100,0

Таблица № 15

15. Хотели бы вы заниматься предпринимательской деятельностью, бизнесом?

Варианты ответа	Число ответивших	% от числа опрошенных
Да	7	8,0
Нет	79	89,8
Затрудняюсь ответить	2	2,3
	88	100,0

Таблица № 16

16. Если "Да", то какими видами предпринимательства? (укажите)

Варианты ответа	Число ответивших	% от числа опрошенных
торговля одеждой	2	2,3
пилорама	2	2,3
фермерское хозяйство	2	2,3
торговля продуктами	7	8,0
Затрудняюсь ответить	75	85,2
	88	100,0

Таблица № 17

17. Назовите основную проблему при трудоустройстве молодого специалиста?

Варианты ответа	Число ответивших	% от числа опрошенных
Отсутствие стажа и опыта работы	39	44,3
Недостаточно качественных знаний	12	13,6
Отсутствие жилья	5	5,7
Другая причина	46	52,3
Затрудняюсь ответить	6	6,8
	88	100,0

* Сумма превышает 100%, поскольку один опрошенный мог дать несколько ответов одновременно. Среднее число ответов на 1 опрошенного 1,2.

** В данном случае рассчитана не сумма, а отношение числа ответивших к числу опрошенных.

Таблица № 18

18. Как вы считаете, достаточно ли внимания со стороны государства к проблеме трудоустройства молодых специалистов?

Варианты ответа	Число ответивших	% от числа опрошенных
Да, достаточно	16	18,2
Нет, недостаточно	33	37,5
Поддержки нет никакой	2	2,3
Искать работу нужно самостоятельно, не полагаться ни на кого	32	36,4
Затрудняюсь ответить	13	14,7
	88	100,0

Таблица № 19

19. По вашему мнению, первоочередная причина проблем современной молодежи:

Варианты ответа	Число ответивших	% от числа опрошенных
Отсутствие социальной поддержки государства	5	5,7
Программы поддержки молодежи неэффективны	36	40,9
Молодежь стала потребительски относиться к жизни	7	8,0
Молодежь пассивна и ленива	14	15,9
Другое	34	38,6
Затрудняюсь ответить	6	6,8
	88	100,0

* Сумма превышает 100%, поскольку один опрошенный мог дать несколько ответов одновременно. Среднее число ответов на 1 опрошенного 1,2.

** В данном случае рассчитана не сумма, а отношение числа ответивших к числу опрошенных.

Таблица № 20

20. Вы самостоятельно интересуетесь государственными программами (федеральными, региональными) поддержки молодых специалистов при трудоустройстве?

Варианты ответа	Число ответивших	% от числа опрошенных
Интересовался, но пользовался	17	19,3
Успешно воспользовался	8	9,1
Не интересовался	50	56,8
Затрудняюсь ответить	13	14,8
	88	100,0

Таблица № 21

21. Вы самостоятельно интересуетесь государственными программами (федеральными, региональными) при решении жилищных вопросов?

Варианты ответа	Число ответивших	% от числа опрошенных
Интересовался, но не пользовался	43	48,9

Успешно воспользовался	11	12,5
Не интересовался	32	36,4
Затрудняюсь ответить	2	2,3
	88	100,0

Таблица № 22

22. В чем для вас выражается поддержка государства?

Варианты ответа	Число ответивших	% от числа опрошенных
Получатель социального пособия	25	28,4
Получатель материнского капитала	5	5,7
Имею право на жилищную субсидию	12	13,6
Гарантировано рабочее место	4	4,5
Другое	19	21,6
Затрудняюсь ответить	28	31,8
	88	100,0

* Сумма превышает 100%, поскольку один опрошенный мог дать несколько ответов одновременно. Среднее число ответов на 1 опрошенного 1,1.

** В данном случае рассчитана не сумма, а отношение числа ответивших к числу опрошенных.

Таблица № 23

23. Из каких источников вы получаете нужную для себя информацию?

Варианты ответа	Число ответивших	% от числа опрошенных
Интернет ресурсы	67	76,1
От знакомых, друзей, родственников	36	40,9
Из средств массовой информации (газеты, телевидение)	22	25,0
Другое	1	1,1
Затрудняюсь ответить	1	1,1
	88	100,0

* Сумма превышает 100%, поскольку один опрошенный мог дать несколько ответов одновременно. Среднее число ответов на 1 опрошенного 1,4.

** В данном случае рассчитана не сумма, а отношение числа ответивших к числу опрошенных.

Таблица № 24

24. При возникновении юридических вопросов, вы имеете возможность в бесплатной консультационной поддержке?

Варианты ответа	Число ответивших	% от числа опрошенных
Да	76	86,4
Нет	8	9,1
Другое	3	3,4
Затрудняюсь ответить	1	1,1
	88	100,0

25. Кто вам может оказать квалифицированную юридическую поддержку, консультацию?

Варианты ответа	Число ответивших	% от числа опрошенных
Представители органов местного самоуправления (администрация)	51	58,0
Полагаюсь на хороших знакомых с юридическим образованием	36	40,9
Интернет	14	15,9
Другое	17	19,3
Затрудняюсь ответить	2	2,3
	88	100,0

* Сумма превышает 100%, поскольку один опрошенный мог дать несколько ответов одновременно. Среднее число ответов на 1 опрошенного 1,4.

** В данном случае рассчитана не сумма, а отношение числа ответивших к числу опрошенных.

26. Вы имеете свободный доступ к сети интернет- связи у себя дома?

Варианты ответа	Число ответивших	% от числа опрошенных
Да	72	81,8
Нет	16	18,2
	88	100,0

27. Вы согласны с высказыванием, что современная молодежь пассивна, эгоистична?

Варианты ответа	Число ответивших	% от числа опрошенных
Да, соглашусь с таким мнением	7	8,0
Нет, высказывания несправедливы	63	71,6
Затрудняюсь ответить	18	20,5
	88	100,0

28. Какие жизненные ценности являются для Вас наиболее важными?

Варианты ответа	Число ответивших	% от числа опрошенных
Здоровье	82	93,2
Образование	16	18,2
Здоровые умные дети	38	43,2
Быть хорошо одетым	2	2,3
Хорошие отношения в семье	46	52,3
Хорошие и верные друзья	5	5,7
Собственное жилье	5	5,7
Открыть свой бизнес	2	2,3
Материальный достаток	39	44,3
Интересная работа	10	11,4
Зарабатывать много денег	7	8,0

Другое	3	3,4
	88	100,0

* Сумма превышает 100%, поскольку один опрошенный мог дать несколько ответов одновременно. Среднее число ответов на 1 опрошенного 2,9.

** В данном случае рассчитана не сумма, а отношение числа ответивших к числу опрошенных.

Таблица № 29

29. В вашем населенном пункте достаточно ли организован досуг для молодежи (работа клубов, спортивных площадок, кинотеатров и пр.)?

Варианты ответа	Число ответивших	% от числа опрошенных
Да	12	13,6
Нет	70	79,5
Другое	6	6,8
	88	100,0

Таблица № 30

30. Как Вы можете оценить уровень досуговой деятельности в Вашем населенном пункте?

Варианты ответа	Число ответивших	% от числа опрошенных
Отлично	3	3,4
Хорошо	12	13,6
Плохо	67	76,1
Затрудняюсь ответить	6	6,8
	88	100,0

Таблица № 31

31. Вы проживаете в жилье:

Варианты ответа	Число ответивших	% от числа опрошенных
-----------------	------------------	-----------------------

Собственном	41	46,6
Арендуемом	10	11,4
Проживаем совместно с родственниками (родителями)	32	36,4
В ипотечном жилье	1	1,1
В общежитии	0	0,0
В муниципальном	3	3,4
Затрудняюсь ответить	1	1,1
	88	100,0

Таблица № 32

32. Каким способом Вы планируете приобрести собственное жилье?

Варианты ответа	Число ответивших	% от числа опрошенных
Получить социальное жилье	16	18,2
Воспользоваться ипотекой	10	11,4
Воспользуюсь субсидией	30	34,1
Построю дом на свои средства	3	3,4
Воспользуюсь материнским капиталом	1	1,1
Затрудняюсь ответить	34	38,6
	88	100,0

* Сумма превышает 100%, поскольку один опрошенный мог дать несколько ответов одновременно. Среднее число ответов на 1 опрошенного 1,1.

** В данном случае рассчитана не сумма, а отношение числа ответивших к числу опрошенных.

Таблица № 33

33. Есть у Вашей семьи родовые угодья?

Варианты ответа	Число ответивших	% от числа опрошенных
да	8	9,1
нет	77	87,5
затрудняюсь ответить	1	1,1
Затрудняюсь ответить	2	2,3
	88	100,0

Таблица № 34

34. При возможности, Вы поменяли бы прежнее место жительства на другой населенный пункт (город, районный центр)?

Варианты ответа	Число ответивших	% от числа опрошенных
Да, уехал	40	45,5
Нет, не уехал	26	29,5
Такой нужды нет	9	10,2
Мне хорошо в своем селе	10	11,4
Затрудняюсь ответить	10	11,4
	88	100,0

* Сумма превышает 100%, поскольку один опрошенный мог дать несколько ответов одновременно. Среднее число ответов на 1 опрошенного 1,1.

** В данном случае рассчитана не сумма, а отношение числа ответивших к числу опрошенных.

Таблица № 35

35. Как Вы думаете, что в большей степени влияет на здоровье молодежи?

Варианты ответа	Число ответивших	% от числа опрошенных
Стрессы на работе	3	3,4
загрязненный воздух, почва, вода	2	2,3
Низкое качество медицинского обслуживания	18	20,5
Плохое качество воды	1	1,1
Недостаточно занятости спортом	20	22,7
Низкое качество продуктов питания	1	1,1
Пьянство и алкоголизм	27	30,7
Стрессы дома	0	0,0
Низкое материальное положение	10	11,4
Другое	21	23,9
Затрудняюсь ответить	12	13,6
	88	100,0

* Сумма превышает 100%, поскольку один опрошенный мог дать несколько ответов одновременно. Среднее число ответов на 1 опрошенного 1,4.

** В данном случае рассчитана не сумма, а отношение числа ответивших к числу опрошенных.

Таблица № 36

36. Как вы считаете, какие первоочередные проблемы молодежи необходимо решать в вашем населенном пункте?

Варианты ответа	Число ответивших	% от числа опрошенных
Алкоголизм и пьянство	41	46,6
Наркомания	4	4,5
Преступность	4	4,5
Организация рабочих мест	72	81,8
Информационная доступность	4	4,5
Организация досуга	44	50,0
Нравственное воспитание молодежи	7	8,0
Улучшение качества продуктов питания	7	8,0
Решение жилищной проблемы	7	8,0
Другие	12	13,6
Отсутствие рабочих мест	2	2,3
	88	100,0

* Сумма превышает 100%, поскольку один опрошенный мог дать несколько ответов одновременно. Среднее число ответов на 1 опрошенного 2,3.

** В данном случае рассчитана не сумма, а отношение числа ответивших к числу опрошенных.

37. Что особенно тревожит сельскую молодежь в настоящее время?

Варианты ответа	Число ответивших	% от числа опрошенных
Нехватка денежных доходов семьи	19	21,6
Сложности с работой, трудоустройством, сменой профессии	72	81,8
Невозможность решения жилищного вопроса	9	10,2
Культура, досуг	15	17,0
Получение высшего образования	2	2,3
Состояние здоровья	1	1,1
Плохое здоровье членов семьи	0	0,0
Итого ответивших:	84	95,5**
Нет данных	4	4,5
	88	100,0

* Сумма превышает 100%, поскольку один опрошенный мог дать несколько ответов одновременно. Среднее число ответов на 1 опрошенного 1,4.

** В данном случае рассчитана не сумма, а отношение числа ответивших к числу опрошенных.

Таблица 38

38. Ваше семейное положение?

Варианты ответа	Число ответивших	% от числа опрошенных
Замужем	36	40,9
Холост	28	31,8
Разведен	6	6,8
Женат	10	11,4
Итого ответивших:	80	90,9
Затрудняюсь ответить	8	9,1
	88	100,0

Таблица № 39

39. Ваш брак зарегистрирован?

Варианты ответа	Число ответивших	% от числа опрошенных
Да	39	44,3
Нет	12	13,6
Итого ответивших:	51	58,0
Затрудняюсь ответить	37	42,0
	88	100,0

Таблица № 40

40. Сколько у вас детей?

Варианты ответа	Число ответивших	% от числа опрошенных
один ребенок	39	44,3
два ребенка	12	13,6

пять детей	1	1,1
шестеро детей	1	1,1
трое детей	2	2,3
Итого ответивших:	55	62,5
Затрудняюсь ответить	33	37,5
	88	100,0

Таблица № 41

42. Вы испытываете материальные затруднения в воспитании детей?

Варианты ответа	Число ответивших	% от числа опрошенных
да	15	17,0
нет	31	35,2
затрудняюсь ответить	42	47,7
Итого ответивших:	47	53,4
	88	100,0

Таблица № 42

43. В чем проявляются затруднения в воспитании ребенка?

Варианты ответа	Число ответивших	% от числа опрошенных
Не хватает средств на одежду, питание ребенка	13	14,8
Недостаточно квалифицирована медицинская помощь на селе	13	14,8
Нет благоустроенного жилья	6	6,8
Не хватает мест в детском саду	0	0,0
Испытываю моральные затруднения в воспитании детей	0	0,0
Нет досуговых центров для детей дошкольного возраста	10	11,4
Другое	4	4,5
Итого ответивших:	31	35,2**
Затрудняюсь ответить	57	64,8
	88	100,0

* Сумма превышает 100%, поскольку один опрошенный мог дать несколько ответов одновременно. Среднее число ответов на 1 опрошенного 1,5.

** В данном случае рассчитана не сумма, а отношение числа ответивших к числу опрошенных.

Таблица № 43

44. Источники основных доходов в вашей семье?

Варианты ответа	Число ответивших	% от числа опрошенных
заработная плата	53	60,2
социальные выплаты (детское пособие, пенсия и др.)	30	34,1
сдача дикоросов, мяса, рыбы, меха	1	1,1

случайные подработки	3	3,4
доход от предпринимательства	3	3,4
помощь родителей	4	4,5
другие источники	3	3,4
Итого ответивших:	66	75,0**
Затрудняюсь ответить	22	25,0
	88	100,0

* Сумма превышает 100%, поскольку один опрошенный мог дать несколько ответов одновременно. Среднее число ответов на 1 опрошенного 1,5.

** В данном случае рассчитана не сумма, а отношение числа ответивших к числу опрошенных.

Таблица № 44

45. На что тратят молодые семьи основную часть доходов?

Варианты ответа	Число ответивших	% от числа опрошенных
Питание и одежду	59	67,0
Лекарство и питание	9	10,2
На личные развлечения	0	0,0
На воспитание и образование детей	3	3,4
На обустройство быта	15	17,0
Оплату ЖКХ	11	12,5
Отдых и оздоровление детей	3	3,4
Другое	4	4,5
Итого ответивших:	63	71,6**
Затрудняюсь ответить	25	28,4
	88	100,0

* Сумма превышает 100%, поскольку один опрошенный мог дать несколько ответов одновременно. Среднее число ответов на 1 опрошенного 1,7.

** В данном случае рассчитана не сумма, а отношение числа ответивших к числу опрошенных.

Таблица № 45

46. Считаете ли вы, что живете:

Варианты ответа	Число ответивших	% от числа опрошенных
в достатке	6	6,8
в среднем достатке	60	68,2
на грани бедности	3	3,4
Итого ответивших:	69	78,4
Нет данных	19	21,6
	88	100,0

Таблица № 46

47. Доход вашего семейного бюджета достигает примерно: (укажите сумму)

Варианты ответа	Число ответивших	% от числа опрошенных
30000 рублей и выше	22	25,0
менее 30000 тысяч рублей	30	34,1
не более 6 тысяч рублей	4	4,5
10000 рублей и менее	3	3,4

15000 рублей и менее	8	9,1
15000 рублей и выше	2	2,3
Итого ответивших:	69	78,4
Нет данных	19	21,6
	88	100,0