

10.15
11.314

ГЛАВНОЕ УПРАВЛЕНИЕ КУЛЬТУРЫ
ХАНТЫ-МАНСИЙСКОГО АВТОНОМНОГО ОКРУГА
ДОМ НАРОДНОГО ТВОРЧЕСТВА



МАСТЕР из Ломбовожа

Каталог-альбом
посвящается 70-летию
со дня рождения

**Петра Ефимовича
ШЕШКИНА**

Ханты-Мансийск
2000

Составитель: Татьяна Вадичупова, зав. отделом
культуры и искусства народов
Севера Дома народного творчества.

В альбоме использованы материалы:
текст искусствоведа А.А. Валова из альманаха
«Эринтур», 1998 г., текст журналиста
В.К. Белобородова из ежемесячного выпуска
«Новостей Югры» «Краевед», информация из
журнала «Настер» серии «Гордость земли Югорской».
Авторы: С.Попова, Н.Иванов.

Стихотворение Л.Тимофеева «Скульптор».

Фото И.Дементьева.
На обложке: «Ловля оленя».

Художественный редактор Л.А. Вторушина
Оператор набора Л.Л.Белоусова
Оператор компьютерной верстки Д.Б.Турбин

В альбоме использованы работы из коллекции
Дома народного творчества.

Ответственные за выпуск:
Т.С.Вадичупова, О.А.Мыльникова,
зав. фондами Дома народного творчества.



Райшев Г.С. «Портрет П.Е. Шешкина»

- 9160 -

Научная библиотека
НИИ угроведения
г. Ханты-Мансийск

Л.Тимофеев

СКУЛЬПТОР

П.Е.Шешкину

*Вгрызается в дерево
острый резец.
И вот —
оживает олень.
По насту бежит
осторожный песец.
На лед выползает
тюлень.
Под северным небом
белеют снега,
Что взрыты ударом
копыт.
Олень заарканенный
вскинул рога
И в сторону глазом
косит.
А мастер опять
недоволен собой.
И снова, резец
заточив,
Одну заготовку
сменяет другой
И верный находит
Мотив.*



Заслуженный работник культуры

Петр Ефимович ШЕШКИН

(1930-1982)

БИОГРАФИЯ

Петр Ефимович Шешкин родился 24 июня 1930 года в деревне Ломбовож Березовского района в семье потомственного рыбака и охотника Ефима Ивановича Шешкина и талантливой мастерицы, исполнительницы народных песен Марии Ивановны Шешкиной. Художественные наклонности у мальчика проявились очень рано, но специального образования не получил, т.к. закончил лишь начальную школу. Однако всю свою жизнь художник занимался самообразованием.

В 1956 году дебютировал как скульптор-резчик на районной национальной олимпиа-

де в Березово. Петр Ефимович — не только талантливый скульптор, но и график. Известен как знаток музыкального фольклора. Он принимал участие в создании мансийского словаря, собирал народные сказки, легенды, предания, орнаменты, сопровождал и консультировал научные экспедиции, создавал этнографические карты, фотографировал памятные места.

С 1963 года жил в поселке Сосьва, где в местном Доме культуры Петру Ефимовичу была выделена мастерская.

Участвовал в районных, окружных, областных, Всесоюзных и международных выстав-

ках, где его работы были удостоены дипломов различных степеней. Им было создано более 200 изделий из дерева и кости, множество графических работ. С творчеством мансийского художника познакомились в Монреале, Риме, Милане, Берлине и Осаке.

В 1971 году за многолетнюю творческую работу Петру Ефимовичу было присвоено звание «Заслуженный работник культуры РСФСР». В этом же году о нем был снят документальный фильм «Таежная песнь» Тюменской студией телевидения Свердловской киностудии. Работы мастера хранятся в краеведческих музеях Бе-

резово, Тюмени, в окружном музее «Природы и Человека», Доме народного творчества, Московском институте художественной промышленности, Санкт-Петербургском музее этнографии и в других местах. В 1970 году был издан небольшой буклет. В 1993 году вышел альбом мансийских орнаментов, собранных П.Шешкиным и систематизированных Ириной Шабалиной. О мастере писали в газетах, журналах. Петра Ефимовича земляки неоднократно избирали в разного уровня Советы народных депутатов, что служило свидетельством непрерываемого авторитета и уважения.

УМЕЛЕЦ ИЗ ЛОМБОВОЖА

*Александр Валов,
искусствовед*

Без его участия не проходила ни одна значительная выставка, семинар или олимпиада народного творчества. Живой, общительный, он постоянно был в центре внимания и своим творческим горением как бы объединял духовно и участников, и организаторов мероприятий. Все знали, что Шешкин непременно приедет с новыми работами.

Имя Петра Ефимовича, имеющего три класса образования, было широко известно в научном мире Москвы, Ленинграда, Новосибирска, Таллина... Исследователи, журналисты, этнографы да и просто любители искусств и северной экзотики встречались с Шешкиным, что-

бы узнать от него что-нибудь новое о лесном народе манси.

Отправляясь на послушной калданке по деревням Березовского района, Петр Ефимович всегда брал с собой школьный альбом для рисования, а когда его путь лежал в районный центр, не забывал вместе с паспортом взять и мандат народного депутата.

После смерти Петра Ефимовича минуло немало лет, и вот вновь возродился интерес к его творчеству. Многие любознательные стали задаваться вопросом: кто он? Резчик по дереву, самодеятельный художник, фольклорист, этнограф, писатель, народный уалец? И в то же время он

— обычный человек с чудинкой, весельчак и балагур...

При жизни Петра Шешкина больше знали как скульптора-самоучку, вырезающего из дерева фигурки людей и животных. В анкетах к своим произведениям он указывал, что родился 24 июня 1930 года в деревне Ломбовож Березовского района. Принадлежность к народу манси он нередко подчеркивал праздничным нарядом, который всегда возил в чемоданчике, — красной узорной рубахой с поясом. Эта одежда преобразовала, возвышала и вдохновляла его. В беседах со зрителями и специалистами невольно затрагивались истоки его творческой биографии.

«Меня, как и всех мальчишек, — вспоминает Шешкин, — привлекало все, что есть хорошо в природе, в повседневной жизни людей. Потому и художественные работы стараюсь делать из тех же материалов, какие использовал народ». В его деревянном доме и утварь, и даже посуда были изготовлены из дерева.

Маленькому Петру, как и большинству детей, нравились сказки. Мать вечерами рассказывала ему про вещую птицу — Ворона и друга манси — богатыря Нанчка Симпу Хуму. А когда утром все из деревни уходило на промысел, впечатлительный ребенок рисовал. Мать, Мария Ивановна,

возвратившись домой в конце дня, видела, что не только пол, но и стены пестрят рисунками.

Первые творческие скульптуры были выполнены Шешкиным на темы мансийского фольклора: «Эква Пырись улетает к богам», «Сказание об Эква Пырисе и его семи лебедях». Обращение юного резчика к этим сюжетам было не случайным. Он гордился прошлым Ломбовожа, историей города Лопынч-ус, некогда стоявшего недалеко от деревни.

Другим местом «священнодействия» для Шешкина была его небольшая мастерская, устроенная в углу дома. Лампа «летучая мышь», освещающая инструменты, эскизы и скульптурные заготовки,

как бы отделяла умельца от бытовой повседневности. Зато приемник связывал его в эти тихие часы со всем миром. Голос диктора доносил в лесной Ломбовож известия о первых спутниках, национально-освободительном движении в Африке. Древнее искусство этого континента Шешкин знал и любил. Тут же, около рабочего места, размещались библиотечка, где были книги и журналы по искусству.

В те годы профессиональная скульптура малых форм «грешила» подражательностью монументально-плакатным образцам. Народные мастера в этом отношении оказались более изобретательными. Они так «смешивали» официальное и личное, что полу-

чалось нечто необыкновенное. Глядя на композиции Петра Шешкина «Патрис Лумумба», «Миру — мир», ставшие ныне музейными экспонатами, невольно поражаешься и фантазии автора, и той вдохновенной энергии, которые заключены в замысловато-наивных, но искренних произведениях. В них воплотились время, общественный настрой эпохи и автора: устремленность в мечту, причастность ко всему происходящему в мире.

Занимательность — одно из важнейших качеств скульптуры малых форм — присуща и многочисленным анималистическим композициям, которые автор охотно показывал на различных выставках. И хотя моло-

дой резчик по дереву был участником Всероссийской выставки самодеятельного искусства (1960 г.), широкому зрителю имя мансийского умельца стало известно после выставок, проведенных в Ханты-Мансийске и Тюмени в 1965 и 1967 гг.

Представленные тогда работы можно условно разделить по темам: анималистические, бытовые, политические. Особенно метко скульптор передавал повадки птиц и зверей. Такие работы отличались динамичностью, сложными ракурсами: «Рысь кидается на олененка», «Бой оленей», «Бой орла с зайцем», «Бой двух медведей». Другая его излюбленная тема — охота: «Охотник стреляет из лука», «Ры-

бак с тайменем», «Охотник у костра».

Материал для работы резчиком готовился заранее. Обычно это делалось весной, в пору сокодвижения. Чурки сушились в тени, торцы их обмазывались глиной. С учетом толщины дерева и строилась будущая композиция. Скульптуры требовалось закомпоновать так, чтобы они выразительно смотрелись со всех сторон. Поэтому Шешкин заготавливал на бумаге шаблоны в натуральную величину. Сообразуясь с ними, он и воплощал свои задумки в материале. Фигуры птиц, зверей, выполняемые многократно, вырезал без шаблонов.

По своим сюжетам некоторые его скульптуры напоминают рассказы, но

выполненные пластическими средствами. Чтобы повествование сделать более достоверным, он использовал прием составления композиций из наборных элементов. Так, в скульптурной группе «Прием пушнины» отдельно вырезаны фигуры, стол со счетами, шкурами лесных обитателей, и все это в определенном порядке размещено на специальной подставке.

В 1970 году в рамках мероприятий, посвященных 40-летию образования автономных округов, в Тюмени была проведена персональная выставка произведений Петра Шешкина, а областное телевидение организовало интересную передачу с его участием. Тогда были показаны почти все

скульптуры, ныне хранящиеся в фондах окружного Центра культуры и искусств народов Севера и краеведческого музея в Ханты-Мансийске.

Наиболее ценной в творческом поиске Петра Ефимовича представляется наметившаяся тенденция движения от одномоментности изображения к смысловым и пластическим обобщениям. Это ярко видно на примере скульптуры «Оленевод». Она была показана на Всесоюзной выставке народных художественных промыслов в 1972 году и не затерялась среди тысяч других произведений. Напротив, газета «Литературная Россия» заметила именно работу Шешкина и напечатала фото на первой странице.

Удачно найденный ракурс, горделивая поза, даже само выражение лица подчеркивали, что перед нами не просто оленевод-пастух, а хозяин таежных просторов.

В 70-е годы Шешкина продолжали считать лишь скульптором, а точнее мастером резьбы по дереву (его работа «Весло невесты» экспонировалась в Канаде). Но он много работал и в графике. Будучи в Ломбовоже осенью 1968 года, я обратил внимание на многочисленные эскизы к скульптурам, которые автор считал лишь вспомогательным материалом. Перо, кисть, как я его убеждал, мобильнее для выражения дум и переживаний о своем народе, чем дерево и резец. Надо

успеть зафиксировать традиционный быт манси, резко меняющийся в связи с началом индустриализации края. Я напомнил об успехах северян, занимавшихся в 20-е годы в институте народов Севера в Ленинграде. Шешкин, конечно, знал, что там учились и березовчане, в частности Константин Панков, участник международной выставки 1987 года. И Шешкин постепенно, идя методом проб и ошибок, начал искать свой графический почерк. Сюжеты были сходны с теми, которые он воплощал в скульптуре: занятия охотников, рыбаков, быт женщин, жизнь леса и его обитателей. Как и в скульптуре, в его графике есть произведения, конкрети-

зирующие какое-либо действие, место, а есть и обобщенно-собираательные образы: «Бельчатник», «Лось», «Рыбацкое утро на Сосьве», «Мансийская мадонна», «В соболином лесу» и т.п. Волнующими для Шешкина стали не мировые и общегосударственные события, а тема возвращения земляков к исторической памяти.

...Тишина, согласие и деловитость царят в юртах, расположенных на берегах рек. Лес, возвышенности, вода образуют то замкнутое пространство, где людям, давно знающим друг друга, спокойно и уютно. И как бы боясь потревожить или отвлечь от дела, Шешкин показывает их крупным планом. И мы с интере-

сом рассматриваем строения, наблюдаем за подготовкой рыбы к сушке, видим, как изготавливается морда для ловли рыбы или весло для лодки, как рыбаки закидывают сети, а неугомонные чайки кружат над рекой...

Из экстерьера художник нас часто переносит в интерьер, показывая и обстановку юрты, и то, как изготавливается узорная одежда или узорная берестяная посуда. Если в скульптурах Шешкин часто показывал сцены борьбы зверей, даже разделку людьми туши оленя, то в графике он старался избегать таких сюжетов. Работы, независимо от содержания, окрашены светом доброты и человечности. Сочувствие вызывает даже старый

голодный волк, одиноко идущий вдоль заснеженного леса.

Выражение сущности изображаемого и было характерной чертой графики Шешкина. Придерживаясь композиционных приемов, но отказываясь от фотографического видения, он вырабатывал свою манеру исполнения, которую условно можно назвать плоскостно-декоративной. Главные предметы или персонажи он выделял силуэтом, а пространственные планы строил сеточными штрихами разной сложности (крючки, петельки).

Для усиления образной выразительности Шешкин пользовался приемом укрупненного выделения деталей и делал это так умело, что масштабное несо-

ответствие трудно было заметить. Летящие птицы, к примеру, больше людей, даже строений, но они так вписаны в пейзаж, что никакой противоестественности не наблюдается.

Особенно целенаправленно Петр Ефимович стал работать после признания его графического творчества в столице. А дело было так. По моему совету он привез в Тюмень на областную выставку не только скульптуру, но и графику. Однако выставком решил, что надо в Москву посылать лишь резные работы, так как за Шешкиным уже укрепилась репутация самобытного резчика по дереву. Я все же посоветовал под крышку ящика с резными работами положить три графиче-

ских произведения, что и было сделано. А через некоторое время я получил от Шешкина цветную открытку с надписью на обороте: «Наша с Вами работа опубликована». В печати был воспроизведен сюжет ловли рыбы на песках.

Оригиналы, фотографии рисунков, их перечень дают основание судить о том, что Петр Ефимович, переехав из Ломбовожа в Сосьву, собирался создать изобразительную летопись своего края. Спектр его интересов был всеобъемлющ: религия, обычаи, традиционные занятия северян — «Мольбище в лесу», «Строй шайтанов», «Церковь в Ломбовоже», «Переехали в летние юрты», «Живем в летней юрте»,

«Летняя юрта с запором в таежной речке», «За обработкой рыбы», «Мать выбирает рыбу из котла» и т.д.

Однажды умелец привез в Тюмень около десятка альбомов для фотосъемки. Но на следующий день он узнал, что в Березово летит вертолет, спешно забрал альбомы, отложив репродуцирование на «потом». Но этого «потом» не случилось.

В конце 70-х я стал получать от Шешкина тревожные письма. Он после смерти матери и гибели сестры оказался одинок. Угнетала Петра Ефимовича и не востребованность его творчества. Он писал мне, что его произведения никто не покупает, что у него есть желание уехать...

Летом 1982 года я было собрался поехать к Шешкину, но мне сообщили, что в августе Петра Ефимовича не стало. Ему в ту пору было 52 года.

Иногда народный умелец надолго исчезал из поля зрения начальства, обывателей. Тогда говорили, что Шешкин в «тайга ушел». Вот я и думаю порой, что шутник и балагур, талантливый творец и вдумчивый исследователь не оставил нас навсегда, а всего лишь в «тайга ушел»...

П.Е.ШЕШКИН О СЕБЕ

Рисовать я начал с малых лет. Лепил из глины (пластилина тогда не было) всякие игрушки. Когда я пошел учиться, мне дали альбом для рисования, эти рисунки я хранил. Учителя хвалили. Тогда же начал вырезать из дерева различных птичек, а летом лепил из глины большие катера, которые появились на Сосьве, самолеты. Меня интересовало все новое.

Позднее стал участвовать в выставках во время ежегодных олимпиад на Сосьвинской культбазе, занимал первые места. На окружную выставку мои работы попали впервые году в 57-м. С того времени я ежегодно участвовал в окружных выставках, а впоследствии — в областных и всесоюзных.

Я много читал о резьбе. Потом меня отправляли в Тобольск на косторезную фабрику на практику. Из кости я и сейчас вырезаю, когда есть хорошая кость, это красивый материал.

Первые мои работы попали в Институт этнографии, там сейчас самое богатое собрание. Много работ приобретал Институт художественной промышленности. Дают заказы и другие музеи, потихонечку я их исполняю.

В настоящее время делаю работы больше из бересты. Раньше у манси берестяная резьба была очень развита, но теперь молодые манси забыли эти навыки или им просто лень. Я стал осваивать инкрустацию бересты и уже сделал неплохие работы.

Мои работы экспонировались на международных

выставках. Например, в Монреале были резное весло, пояс с украшениями из мамонтовой кости и скульптуры. Участвовал в ЭКСПО-67 в Осаке, в выставках в Риме, Милане, Берлине, Чехословакии.

В скульптурах я чаще всего изображаю труд людей — пастьбу оленей, обработку рыбы, вырезаю и нефтяников, газовиков. Когда я вижу человека за работой, я обязательно его нарисую, эти эскизы позднее помогают в работе над скульптурой. Много вырезаю зверей и птиц, это рождается из наблюдений лесной жизни. Без природы творчество невозможно.

Занимаюсь еще собиранием орнаментов, у меня их уже четыре больших альбома — старинные и современные орнаменты хантов, манси и

ненцев. Орнаменты и сейчас создаются. В 50-х годах я наблюдал у ненцев новые изображения в орнаментах дерева, движений животных, птиц. В последние годы это же видел и у казымских хантов: стали по-новому изображать сидящих глухарей, косяки рыб, стоящее дерево. Народное творчество не прекращается, появляются новые мотивы. Фантазия у народа очень богатая.

Записываю много легенд, преданий, рисую этнографические карты, фотографирую места, где раньше жили люди, — когда-то это все понадобится. Работы сильно много, это бесконечно...

Записал в декабре 1973 года В.Белобородов. Расшифровка записи дана в сокращенном и отредактированном варианте.

Петр Ефимович ШЕШКИН



Человек родился



Материнство

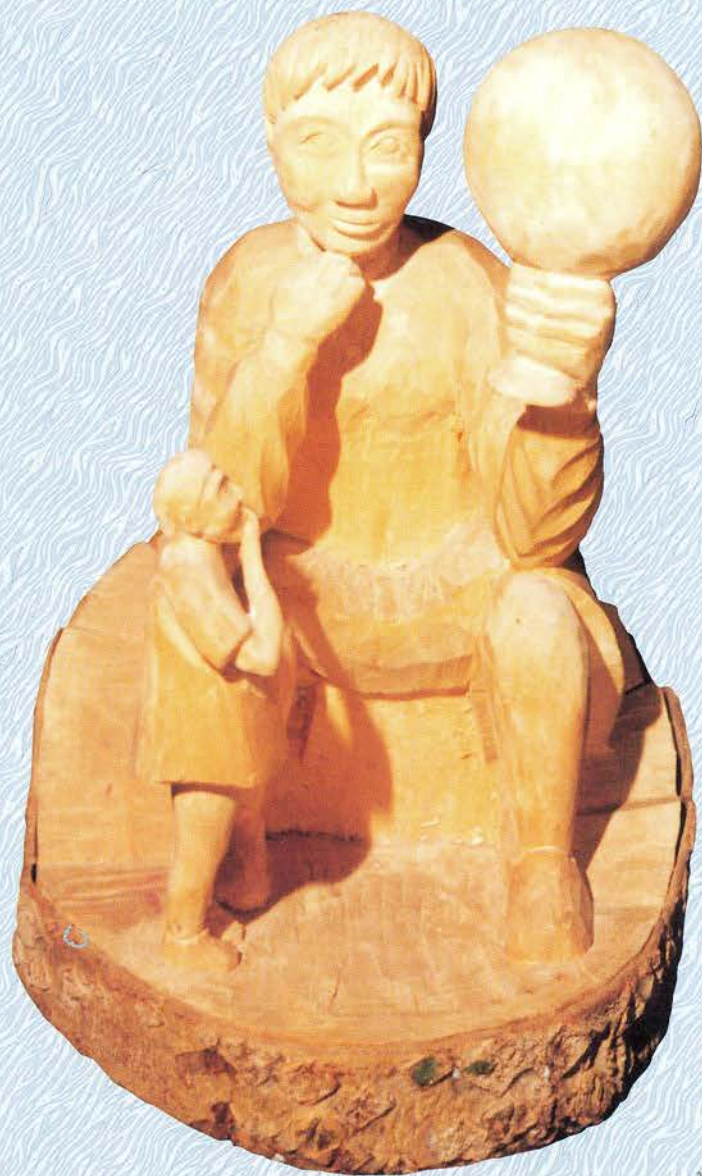
V



Танец



Мальчик после купания



Мыслительница



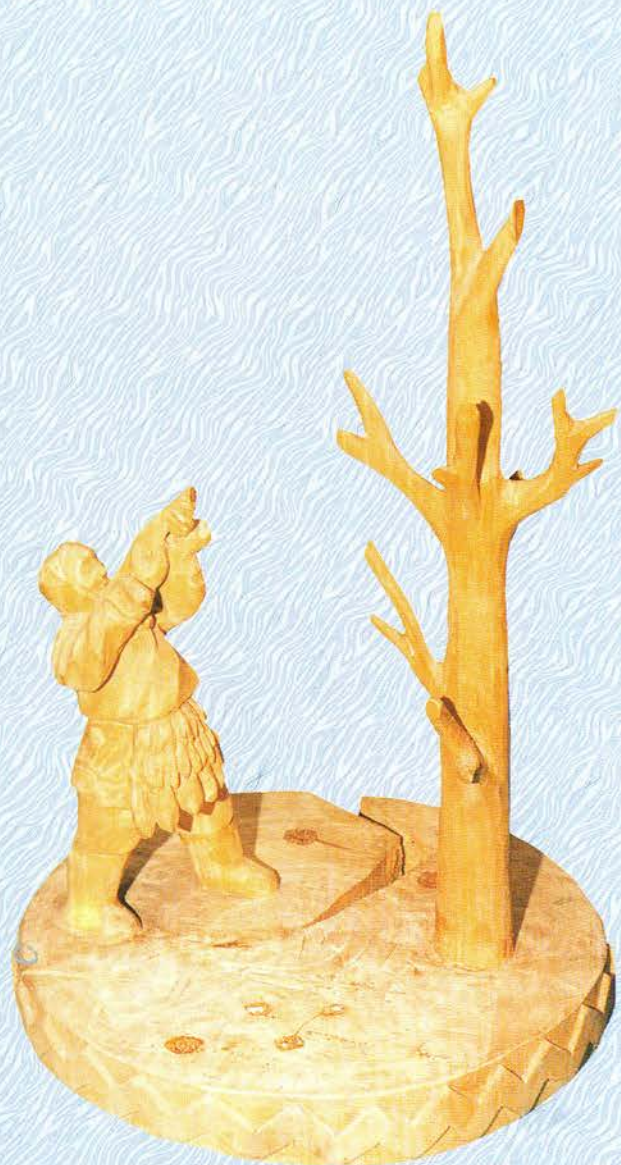
За разделкой рыбы



Ловля оленя



За разделкой оленя



Бельчатник



Охотник



На перевесе

Научная библиотека
НИИ угроведения
г. Ханты-Мансийск



За разделкой пушнины

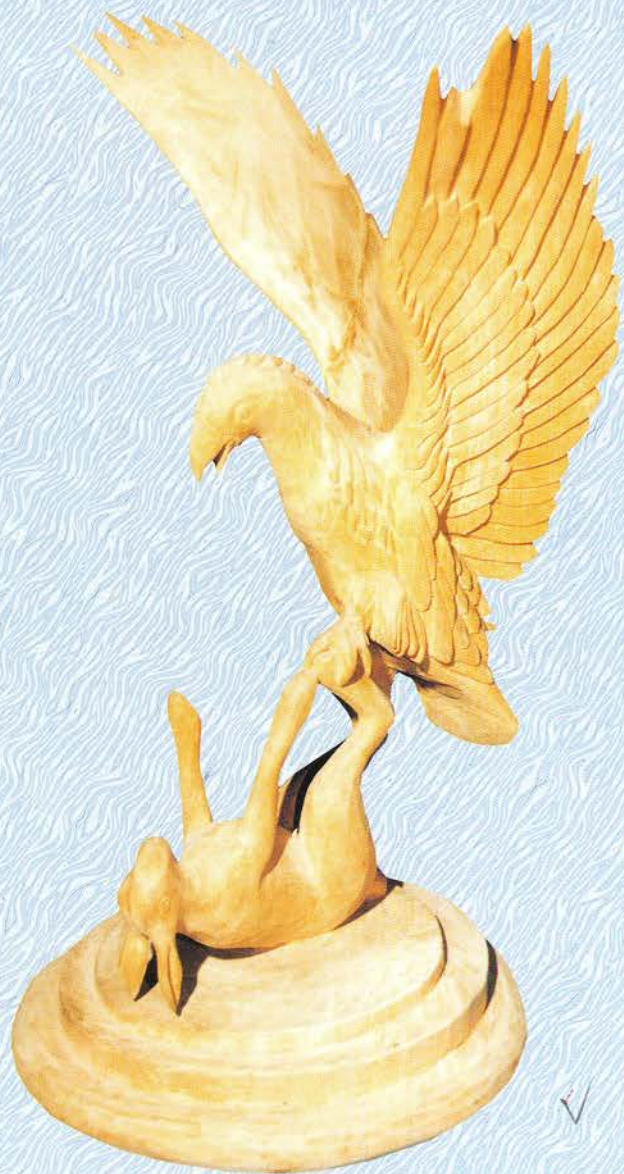
— 9160 —



Без названия



Выдра с рыбой



Орел и заяц



Борьба двух медведей



Семья: олень и собака



Строители



Геологи



Искатели хрустала



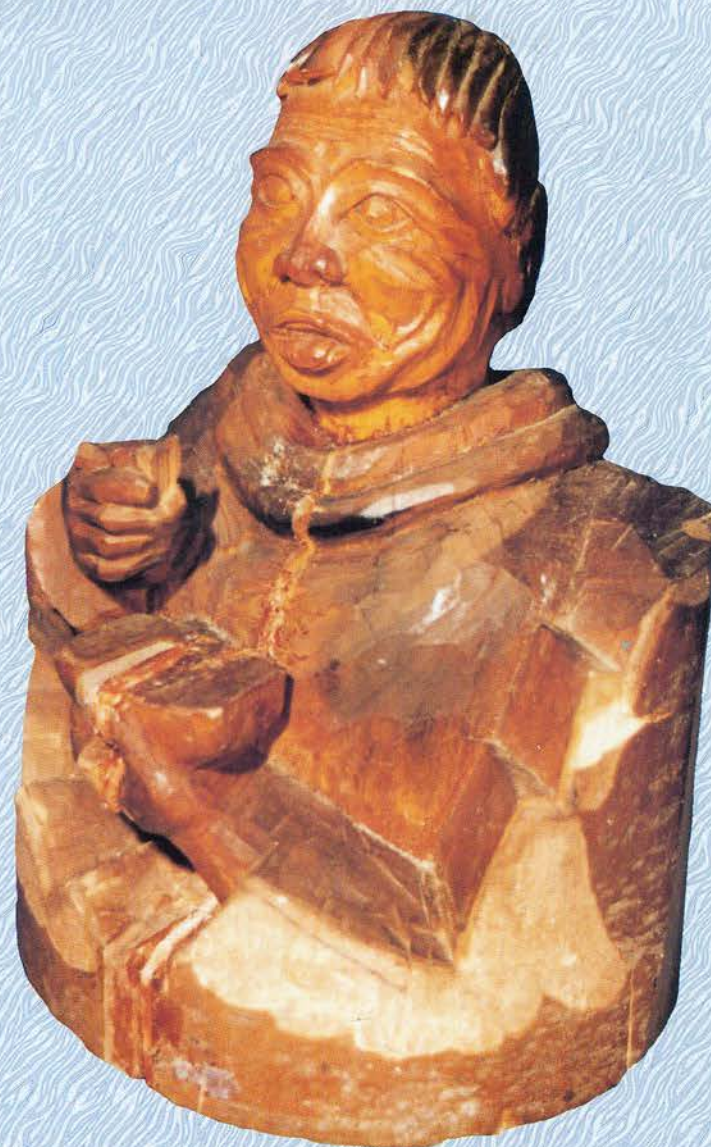
На снимке



Оленевод



На приеме у врача



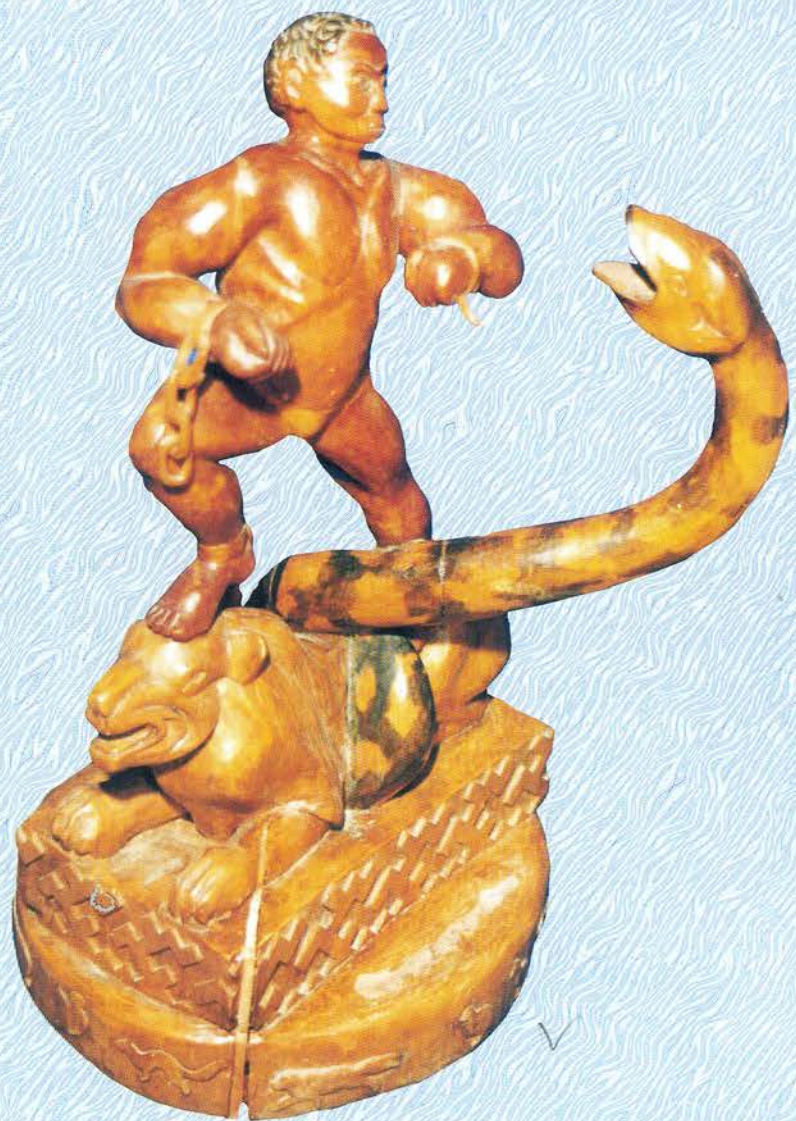
Старый манси



Ленин



Мальчик, рисующий Ленина



Независимость народов



Монумент Славы



Ловля оленя. 1972 г.



Едет в лодке с собакой. 1972 г.



За разгрузкой рыбы



Весенние юрты



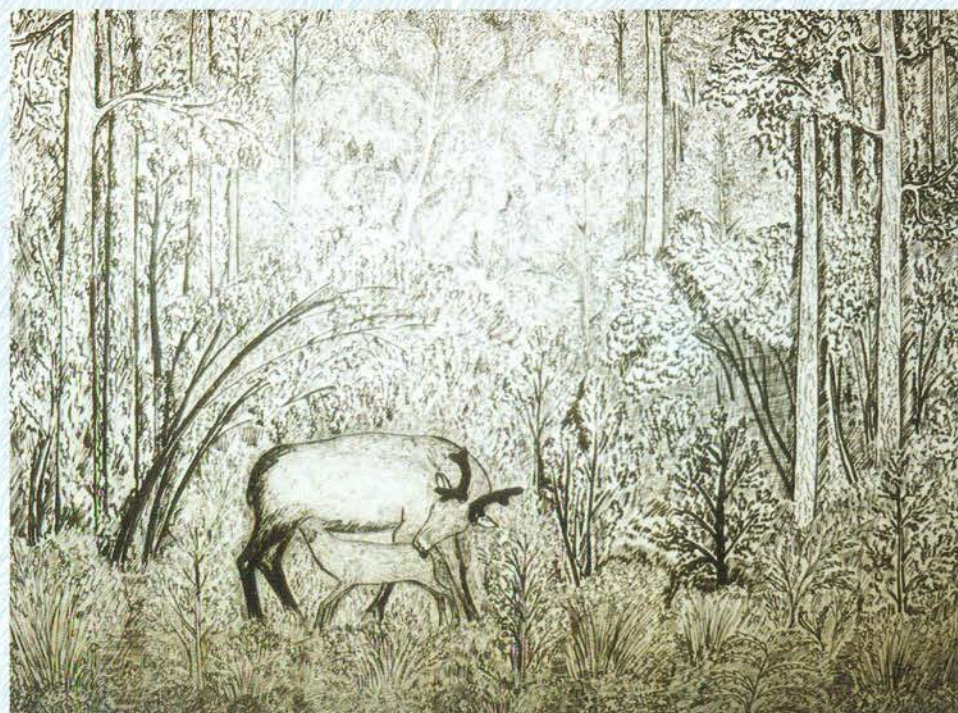
С сыном на рыбалке



У лабаза



В таежном озере



В лесу родился олененок

ОСНОВНЫЕ ЭТАПЫ ТВОРЧЕСКОГО ПУТИ П.Е.ШЕШКИНА

- 1956 г.** — Олимпиада в п.Сосьва и районная олимпиада в п.Березово.
- 1957 г.** — Ханты-Мансийск. Его работы удостоены диплома II степени. П.Е.Шешкину присваивается звание «Лауреат окружного фестиваля молодежи».
- 1959 г.** — Сосьвинская культбаза. Шешкин занимает призовое место в разделе «Резьба по дереву» за скульптуру «Лось и лосенок» и за композицию «Встреча депутата с избирателями».
- 1960 г.** — Ханты-Мансийск. Он удостоен диплома участника юбилейной выставки, посвященной 30-летию образования Ханты-Мансийского национального округа.
- 1960 г.** — Москва. Диплом участника Всероссийской выставки произведений самодеятельных художников.
- 1965 г.** — Тюмень. Диплом за активное участие во Всероссийском смотре сельской художественной самодеятельности и областной выставке произведений самодеятельных художников.
- 1967 г.** — Ханты-Мансийск, Тюмень. Диплом I степени участника окружной и областной юбилейных выставок изобразительного искусства и художественной фотографии, посвященных 50-летию Советской власти.
- 1967 г.** — Москва. Всесоюзная юбилейная выставка изобразительного, прикладного искусства и художественной фотографии, посвященная 50-летию Советской
- власти. На эту выставку было представлено 17 работ резчика. Получил диплом III степени и звание лауреата Всесоюзного фестиваля самодеятельного искусства.
- 1968 г.** — Международная выставка в Монреале (Канада). Экспонировались работы: из дерева — «Весло невесты»; из кости — «Охотничий пояс». Осака. Япония. Всемирная выставка. Демонстрировалась работа «Весло невесты».
- 1970 г.** — Москва. На Всесоюзной выставке художественных промыслов и самодеятельного искусства демонстрировались три работы (скульптуры).
- 1971 г.** — Москва. Четыре работы (скульптуры). Диплом участника Всесоюзной выставки.
- 1971 г.** — Ханты-Мансийск. Диплом лауреата юбилейной выставки, посвященной 40-летию образования Ханты-Мансийского национального округа.
- 1971-1972 гг.** (декабрь-январь) — Ханты-Мансийск, Тюмень, Свердловск. Юбилейные выставки (окружная, областная, зональная), посвященные 50-летию образования СССР. 54 работы, в том числе 24 скульптуры, 30 графических работ.
- 1972 г.** — Москва. Заключительная Всесоюзная юбилейная выставка, посвященная 50-летию образования СССР.



Глухарь

Организа-макет, цвѣтоделѣние, верстка, печать выполнены ГУИПП «Полиграфист».
Ханты-Мансийский автономный округ Тюменской области, 628012, г. Ханты-Мансийск, ул. Мира, 46. Тел. 3-29-84.